

**T.C**  
**BAFRA KAYMAKAMLIĐI**  
**BAFRA FEN LİSESİ OKULU MÜDÜRLÜĐÜ**



**2024-2028 STRATEJİK PLANI**





*“Geleceğin güvencesi sağlam temellere dayalı bir eğitime,  
eğitim ise öğretmene dayalıdır.”,*

*M. Atatürk*

## Okul Bilgileri

<b>İli: SAMSUN</b>		<b>İlçesi: BAFRA</b>			
<b>Adres:</b>	<b>Fevzi çakmak mah.Köy hizmetleri sk.no:12 55410</b>	<b>Coğrafi Konum (link)</b>	<a href="https://goo.gl/maps/91KrJKS29nN2">https://goo.gl/maps/91KrJKS29nN2</a>		
<b>Telefon Numarası:</b>	0 (362)5443040	<b>Faks Numarası:</b>	<b>0 (362) 544 30 40</b>		
<b>e- Posta Adresi:</b>	972762@meb.k12.tr	<b>Web sayfası adresi:</b>	<a href="http://bfl.meb.k12.tr">http://bfl.meb.k12.tr</a>		
<b>Kurum Kodu:</b>	<b>972762</b>	<b>Öğretim Şekli:</b>	Normal (Tam Gün/İkili Eğitim)		
<b>Okulun Hizmete Giriş Tarihi : 2010-2011 Eğitim-Öğretim Yılı</b>		<b>Toplam Çalışan Sayısı</b>	<b>44</b>		
<b>Öğrenci Sayısı:</b>	<b>Kız</b>	<b>207</b>	<b>Öğretmen Sayısı</b>	<b>Kadın</b>	<b>13</b>
	<b>Erkek</b>	<b>222</b>		<b>Erkek</b>	<b>25</b>
	<b>Toplam</b>	<b>429</b>		<b>Toplam</b>	<b>38</b>
<b>Derslik Başına Düşen Öğrenci Sayısı</b>		<b>25</b>	<b>Şube Başına Düşen Öğrenci Sayısı</b>		<b>25</b>
<b>Öğretmen Başına Düşen Öğrenci Sayısı</b>		<b>11</b>	<b>Şube Başına 30'dan Fazla Öğrencisi Olan Şube Sayısı</b>		<b>0</b>
			<b>Öğretmenlerin Kurumdaki Ortalama Görev Süresi</b>		<b>10</b>



### SUNUŞ

Günümüz dünyasının meydana getirdiği gelişmeler bütün alanlarda olduğu gibi eğitim ve yönetim alanlarında da yeni ihtiyaçlar yaratmıştır. Geçmişten günümüze insanoğlunun gerçekleştirdiği çalışmalar sonucunda; teknolojik ve sosyal anlamda gelişmişliğin ulaştığı hız, artık kaçınılmazları da önümüze sererek kendini göstermektedir. Kamu yönetimin de yaşanan mali ve idari sorunlar dikkate alındığında planlı hizmet üretme, kalkınma planları ve programlar ile belirlenen politikaları, kurtuluş düzeyinde somut iş programlarına ve bütçelere dayandırma, uygulamayı etki bir şekilde izleme, değerlendirme ve denetleme süreci daha da önem kazanmıştır. Güçlü ekonomik ve sosyal yapı, güçlü bir ülke olmanın ve tüm değişikliklerde dimdik ayakta durabilmenin kaçınılmazlığı da oldukça büyük önem taşımaktadır. Gelişen ve sürekliliği izlenebilen, bilgi ve planlama temellerine dayanan güçlü bir yaşam standardı ve ekonomik yapı; stratejik amaçlar, hedefler ve planlanmış zaman diliminde gerçekleşecek uygulama faaliyetleri ile (STRATEJİK PLAN) oluşabilmektedir.

Stratejik planlama, bu faaliyetlerin kamu kuruluşları tarafından yürütülmesinde temel bir araç olmaktadır. Elinizdeki plan bu çerçevede hazırlanmış olan bir belgedir. Bu doğrultuda önceliklerini belirleyebilmek, faaliyetlerini etkin bir şekilde yerine getirebilmek, kaynaklarını en etkin biçimde kullanabilmek için somut hedeflere dayalı uzun dönemli planlama çalışmalarını başlatmış ve yoğun bir çalışma ile ilk stratejik planımız tamamlanmıştır.

Okulumuz misyon, vizyon ve stratejik planını belirlemiştir. Okulumuz, daha iyi bir eğitim seviyesine ulaşmak düşüncesiyle sürekli yenilenmeyi ve kalite kültürünü kendisine ilke edinmeyi amaçlamaktadır. Kalite kültürü oluşturmak için eğitim ve öğretim başta olmak üzere insan kaynakları ve kurumsallaşma, sosyal faaliyetler, alt yapı, toplumla ilişkiler ve kurumlar arası ilişkileri kapsayan 2024-2028 stratejik planı hazırlanmıştır.

Okulumuz Çağa uyum sağlamış, çağı yönlendiren öğrenciler yetiştirmek için kurulan okulumuz, geleceğimizin teminatı olan öğrencilerimizi daha iyi imkânlarla yetiştirip, düşünce ufku ve yenilikçi ruhu açık Türkiye Cumhuriyetinin çitasını daha yükseklerle taşıyan bireyler olması için öğretmenleri ve idarecileriyle özverili bir şekilde tüm azmimizle çalışmaktayız.

Bafra Fen Lisesi olarak en büyük amacımız yalnızca Üniversiteye öğrenci hazırlamak değil, girdikleri her türlü alanda çevresindekilere ışık tutan, hayata hazır, hayatı aydınlatan, bizleri daha da ileriye ötürecek nesiller yetiştirmektir. İdare ve öğretmen kadrosuyla bizler çağa ayak uydurmuş, yeniliklere açık, Türkiye Cumhuriyetini daha da yükseltecek gençler yetiştirmeyi ilke edinmiş bulunmaktayız.

Bafra Fen Lisesi Stratejik planlaması bugünden yarına nasıl hazırlanmamız gerektiğine dair kalıcı bir belgedir.

Stratejik Plan' da belirlenen hedeflerimizi ne ölçüde gerçekleştirdiğimiz, plan dönemi içindeki her yılsonunda gözden geçirilecek ve gereken revizyonlar yapılacaktır.

Bafra Fen Lisesi Stratejik Planı (2024-2028)'de belirtilen amaç ve hedeflere ulaşmamızın Okulumuzun gelişme ve kurumsallaşma süreçlerine önemli katkılar sağlayacağına inanmaktayız.

Planın hazırlanmasında emeği geçen ve birçok fedakârlığa katlanan çok değerli Strateji Yönetim Ekibine, öğretmen, öğrenci ve velilerimize teşekkür ederim.

**Ali ŞAHİN**  
**Okul Müdürü**

# İÇİNDEKİLER

1. GİRİŞ VE STRATEJİK PLANIN HAZIRLIK SÜRECİ.....	6
1.1. Strateji Geliştirme Kurulu ve Stratejik Plan Ekibi.....	6
1.2. Planlama Süreci.....	6
2. DURUM ANALİZİ.....	7
2.1. Kurumsal Tarihçe .....	7
2.2. Uygulanmakta Olan Planın Değerlendirilmesi.....	7
2.3. Yasal Yükümlülükler ve Mevzuat Analizi.....	9
2.4. Üst Politika Belgelerinin Analizi.....	11
2.5. Faaliyet Alanları ile Ürün ve Hizmetlerin Belirlenmesi.....	12
2.6. Paydaş Analizi.....	13
2.7. Kuruluş İçi Analiz.....	14
2.7.1. Teşkilat Yapısı.....	17
2.7.2. İnsan Kaynakları.....	18
2.7.3. Teknolojik Düzey.....	26
2.7.4. Mali Kaynaklar .....	29
2.7.5. İstatistiki Veriler.....	30
2.8. Çevre Analizi (PESTLE) .....	32
2.9. Güçlü ve Zayıf Yönler ile Fırsatlar ve Tehditler (GZFT) Analizi .....	33
2.10. Tespit ve İhtiyaçların Belirlenmesi.....	35
3. GELECEĞE BAKIŞ.....	36
3.1. Misyon.....	36
3.2. Vizyon.....	36
3.3. Temel Değerler.....	36
4. AMAÇ, HEDEF VE STRATEJİLERİN BELİRLENMESİ.....	37
4.1. Amaçlar.....	37
4.2. Hedefler.....	37
4.3. Performans Göstergeleri.....	38
4.4. Stratejilerin Belirlenmesi.....	44
4.5. Maliyetlendirme.....	46
5. İZLEME VE DEĞERLENDİRME.....	47
6. EKLER.....	48

# 1. GİRİŞ VE STRATEJİK PLANIN HAZIRLIK SÜRECİ

## 1.1. Strateji Geliştirme Kurulu ve Stratejik Plan Ekibi

Tablo 1. Strateji Geliştirme Kurulu ve Stratejik Plan Ekibi Tablosu

Strateji Geliştirme Kurulu Bilgileri		Stratejik Plan Ekibi Bilgileri	
Adı Soyadı	Ünvanı	Adı Soyadı	Ünvanı
Ali ŞAHİN	Müdür	Hüseyin ÖZDAĞ	Müdür Yardımcısı
Hüseyin ÖZDAĞ	Müdür Yardımcısı	Nail CEYLAN	Öğretmen
Hasan ÖZATA	Rehber Öğretmen	Engin SAY	Öğretmen
Ahmet TEZEL	Okul Aile Birliği Başkanı	Murat ÇOLAK	Öğretmen
Ayfer KARAGÖL	Okul Aile Birliği Üyesi	Sabri CENGİZ	Veli
		Özlem ACAR	Veli

## 1.2. Planlama Süreci:

5018 Sayılı Kamu Mali Yönetimi ve Kontrol Kanunu ile kamu kaynaklarının daha etkili ve verimli bir şekilde kullanılması, hesap verebilir ve saydam bir yönetim anlayışının oluşması hedeflenmektedir.

2024-2028 dönemi stratejik planının hazırlanması sürecinin temel aşamaları; kurul ve ekiplerin oluşturulması, çalışma takviminin hazırlanması, uygulanacak yöntemlerin ve yapılacak çalışmaların belirlenmesi şeklindedir.

Okulumuzun 2024-2028 dönemlerini kapsayan stratejik plan hazırlık aşaması, üst kurul ve stratejik plan ekibinin oluşturulması ile başlamıştır. Ekip üyeleri bir araya gelerek çalışma takvimini oluşturulmuş, görev dağılımı yapılmıştır. Okulun 2019-2023 Stratejik Planda yer alan amaçlar, hedefler, göstergeler ve faaliyetler incelenmiş ve değerlendirilmiştir. Eğitim Vizyonu 2023, mevzuat, üst politika belgeleri, paydaş, PESTLE, GZFT ve kuruluş içi analizlerinden elde edilen veriler ışığında eğitim ve öğretim sistemine ilişkin sorun ve gelişim alanları ile eğitime ilişkin öneriler tespit edilmiştir.

Planlama sürecine aktif katılımını sağlamak üzere paydaş anketi, toplantı ve görüşmeler yapılmıştır. Geleceğe yönelik bölümüne geçilerek okulumuzun amaç, hedef, gösterge ve eylemleri belirlenmiştir. Çalışmaları yürüten ekip ve kurul bilgileri altta verilmiştir.

## 2. DURUM ANALİZİ

Durum analizi bölümünde okulumuzun mevcut durumu ortaya konularak neredeyiz sorusuna yanıt bulunmaya çalışılmıştır.

Bu kapsamda okulumuzun kısa tanıtımı, okul künyesi ve temel istatistikleri, paydaş analizi ve görüşleri ile okulumuzun Güçlü Zayıf Fırsat ve Tehditlerinin (GZFT) ele alındığı analize yer verilmiştir.

### 1.1. Kurumsal Tarihçe

Bafra Fen Lisesi binasının inşaatı, 2009 tarihinde Fevzi Çakmak Lisesi olarak başlamış, inşaat 2010 yılında bitirilmiştir.

Devlet yatırım programıyla yaptırılan okulumuz 16 dersliklidir. Okulumuz da 1 adet Z Kütüphane 3 tane Laboratuvar 1 Müzik,1 Resim Sınıfı ve 31 adet Bilgisayar bulunan Bilgisayar Sınıfı mevcuttur. Okulumuzun Ana binaya yaklaşık 500 m uzaklıkta Pansiyon ve Yemekhane binaları bulunmaktadır. Pansiyonumuz 75 Erkek 75 Kız olmak üzere Toplam 150 kişilik kapasiteye sahiptir. Pansiyon bölümümüzde televizyon salonları, okuma salonları, revir ve belletmen odaları da mevcuttur.

Okulumuza 2010–2011 Eğitim ve Öğretim yılında merkezi yerleştirme ile 104 öğrencinin 9. Sınıfa kaydı yapılmıştır. Bu süreç içerisinde ilk mezunu 2014-2015 eğitim öğretim yılında vermiştir. Okulumuz Samsun ilinde puan sıralaması bakımından şu anda 4.yüksek puanla öğrenci alan okul durumundadır. Şu an 429 öğrenci ile eğitim öğretime devam etmektedir.

### 1.2. Uygulanmakta Olan Stratejik Planın Değerlendirilmesi

Okulumuz 2019-2023 Stratejik Planı 2019 yılında uygulamaya başlamıştır. Oluşturduğumuz Stratejik Plan; hazırlık süreci, durum analizi, geleceğe bakış, maliyetlendirme ile izleme ve değerlendirme bölümlerinden oluşmaktadır.

2019-2023 Stratejik Planında gelişim ve sorun alanları “Eğitime Erişim”, “Eğitimde Kalite”, “Kurumsal Kapasite” olmak üzere üç tema üzerinde amaçlar oluşturulmuştur. Bu amaçlar doğrultusunda da hedefler belirlenerek çalışmalar yapılmıştır.



1.TEMA: EĞİTİM ERİŞİM	
1	Okula Giriş Taban Puanları
2	Okula Uyum, Oryantasyon
3	Öğrencilerin Devamsızlık Oranı

2.TEMA: EĞİTİM KALİTE	
1	Başarı Oranı (YKS)
2	Üniversite Tanıtım Seminerleri
3	Üniversitelere Yapılan Gezi
4	Yüksek Öğretimden Getirilen Uzman

3.TEMA: KURUMSAL KAPASİTE	
1	Okul Binasında Fiziki Yenileme ve Bakım
2	Bahçe Ve Okul Çevresinde Yapılan Düzenleme
3	Okul Servislerinden Memnuniyet

Bu üç temada yapılan çalışmalar devam ederken 2020 Mart ayında başlayan pandemi sürecinde hedeflere yönelik yapılan çalışmalar zorlaştı. Bu olumsuzluklara rağmen hedeflerimize yakın düzeyde performans sağlandı.

2019-2023 Stratejik Planı doğrultusunda okulumuzda yaptığımız çalışmalar değerlendirildi. Bu değerlendirme sonuçları da göz önüne alınarak okulumuz strateji ekibi ile birlikte gelecek hedeflerine uygun ve ulaşılabilir performans göstergelerinin belirlenmesine yönelik 2024-2028 Stratejik Planı hazırlanmıştır.

### 1.3. Yasal Yükümlülükler ve Mevzuat Analizi

Sıra No	YASAL YÜKÜMLÜLÜKLER
1	Azınlık Okulları Türkçe ve Kültür Dersleri Öğretmenleri Hakkında Kanun
2	Bazı Lise, Okul ve Fakülte Mezunlarına Ünvan Verilmesi Hakkında Kanun
3	Bilgi Edinme Hakkı Kanunu
4	Çocuk Koruma Kanunu
5	Devlet İhale Kanunu
6	Devlet Memurları Kanunu
7	Dilekçe Hakkının Kullanılmasına Dair Kanun
8	Elektronik İmza Kanunu
9	İl Özel İdaresi Kanunu
10	İlköğretim ve Eğitim Kanunu
11	İlköğretim ve Eğitim Kanunu, Millî Eğitim Temel Kanunu, Çıraklık ve Meslek Eğitimi Kanunu, Millî Eğitim Bakanlığının Teşkilat ve Görevleri Hakkında
12	Kanun ile 24.03.1988 Tarihli ve 3418 Sayılı Kanunda Değişiklik Yapılması ve Bazı Kâğıt ve İşlemlerden Eğitime Katkı Payı Alınması Hakkında Kanun
13	İlköğretim ve Orta Öğretimde Parasız Yatılı veya Burslu Öğrenci Okutma ve Bunlara Yapılacak Sosyal Yardımlara İlişkin Kanun
14	İnternet Ortamında Yapılan Yayınların Düzenlenmesi ve Bu Yayınlar Yoluyla İşlenen Suçlarla Mücadele Edilmesi Hakkında Kanun
15	İş Kanunu
16	Kamu Görevlileri Etik Kurulu Kurulması ve Bazı Kanunlarda Değişiklik Yapılması Hakkında Kanun
17	Kamu Görevlileri Sendikaları Kanunu
18	Kamu İhale Kanunu
19	Kamu İhale Sözleşmeleri Kanunu
20	Kamu Kurum ve Kuruluşlarına Bağlı Okulların Millî Eğitim Bakanlığına Devredilmesi ile Bazı Kanunlarda ve Kanun Hükmünde Kararnamelerde Değişiklik Yapılmasına Dair Kanun
21	Kamu Malî Yönetimi ve Kontrol Kanunu
22	Mal Bildiriminde Bulunulması, Rüşvet ve Yolsuzluklarla Mücadele Kanunu
23	Memurlar ile Diğer Kamu Görevlilerinin Disiplin Cezalarının Affı Hakkında Kanun
24	Memurlar ve Diğer Kamu Görevlilerine Bir Derece Verilmesi Hakkında Kanun
25	Memurlar ve Diğer Kamu Görevlilerinin Yargılanması Hakkında Kanun
26	Meslekî Eğitim Kanunu
27	Millî Eğitim Bakanlığına Bağlı Yüksek ve Orta Dereceli Okullar Öğretmenleri ile İlkokul Öğretmenlerinin Haftalık Ders Saatleri ile Ek Ders Ücretleri Hakkında Kanun
28	Millî Eğitim Bakanlığının Teşkilat ve Görevleri Hakkında Kanun
29	Millî Eğitim Temel Kanunu
30	Okul Pansiyonları Kanunu
31	Öğrencilerle İlgili Bazı Basılı Evrakın Millî Eğitim Bakanlığınca Hazırlanması, Bastırılması ve Satılması Hakkında Kanun

32	Öğretmen ve Eğitim Uzmanı Yetiştiren Yüksek Öğretim Kurumlarında Parasız Yatılı veya Burslu Öğrenci Okutma ve Bunlara Yapılacak Sosyal Yardımlara İlişkin Kanun
33	Özel Güvenlik Hizmetlerine Dair Kanun
34	Özel Öğretim Kurumları Kanunu
35	Sendikalar Kanunu
36	Tevhid-iTedrisat Kanunu
37	Türk Harflerinin Kabul ve Tatbiki Hakkında Kanun
38	Türkiye Cumhuriyeti Emekli Sandığı Kanunu(1)(2)
39	Türkiye’de Öğrenim Gören Yabancı Uyruklu Öğrencilere İlişkin Kanun
40	Ulusal Bayram ve Genel Tatiller Hakkında Kanun
41	Yabancı Dil Eğitimi ve Öğretimi Kanunu
42	Yatılı Bölge ve Özel Eğitime Muhtaç Çocuklara Mahsus Okullarda Döner Sermaye Kurulmasına Dair Kanun
43	Yükseköğretim Kanunu, Çıraklık ve Meslek Eğitimi Kanunu, İlköğretim ve Eğitim Kanunu,
44	Bakanlar Kurulu Kararları
45	Dokuzuncu Kalkınma Planı Stratejisi (2007–2013)Hakkında Karar
46	Hizmet Alımı Suretiyle Taahhüt Edinilmesine İlişkin Esas ve Usuller
47	Kamu Kurum ve Kuruluşlarınca Yapılacak Norm Kadro Çalışmalarında Uyulacak Usul ve Esaslar
48	Kurumların Eleman Yetiştirmek Üzere Açtıkları Meslekî Okullarda Görev Alacak Yönetici ve Öğretmenlere Uygulanacak Ders ve Ek Ders Saatlerine İlişkin Esaslar
49	Millî Eğitim Bakanlığı Taşra Teşkilatında, İngilizce Dil Öğreticiliği ve Bilgisayar Öğreticiliği Görevlerinde Kısmi Zamanlı Geçici Personel İstihdamı ile Bu Personele Ödenecek Ücretlere İlişkin Karar
50	Millî Eğitim Bakanlığı Taşra Teşkilatında Öğretmen İhtiyacının Karşılınması Bakımından Alanlar Bazında Öğretici Görevinde Kısmi Zamanlı Geçici Personel İstihdamı İle Bu Personele Ödenecek Ücretlere İlişkin Karar
51	Millî Eğitim Bakanlığı Yönetici ve Öğretmenlerinin Ders ve Ek Ders Saatlerine İlişkin Karar
52	Millî Eğitim Bakanlığına Bağlı Bazı Okullarda Görevlendirilecek Yabancı Uyruklu Öğretmenlerin Sözleşmeli Çalıştırılmaları Hakkında Esaslar
53	Sözleşmeli Personel Çalıştırılmasına İlişkin Esaslar

## 1.4. Üst Politika Belgeleri Analizi

Okulumuz 2024-2028 Stratejik Planı'nın stratejik amaç, hedef, performans göstergeleri ve stratejilerinin hazırlanması aşamasında Tablo 4 de yer alan Üst politika belgelerinden yararlanılmıştır.

Temel Üst Politika Belgeleri	Sektörel ve Tematik Strateji Belgeleri
<ul style="list-style-type: none"><li>• 12. Kalkınma Planı</li><li>• Cumhurbaşkanlığı Programı,</li><li>• Orta Vadeli Program,</li><li>• Cumhurbaşkanlığı Yıllık Programı,</li><li>• Millî Eğitim Bakanlığı Stratejik Planı,</li><li>• İl Millî Eğitim Müdürlüğü Stratejik Planı,</li><li>• İlçe Millî Eğitim Müdürlüğü Stratejik Planı ile</li></ul>	<ul style="list-style-type: none"><li>• Öğretmen Strateji Belgesi</li><li>• İklim Değişikliği Eylem Planı</li><li>• Kadının Güçlenmesi Strateji Belgesi ve Eylem Planı</li><li>• Karayolu Trafik Güvenliği Strateji Belgesi</li><li>• Mobilite Araç ve Teknolojileri Yol Haritası</li><li>• Su Verimliliği Strateji Belgesi ve Eylem Planı</li><li>• Ulusal Deprem Stratejisi ve Eylem Planı</li><li>• Ulusal Genç İstihdam Stratejisi ve Eylem Planı</li><li>• Ulusal Enerji Verimliliği Eylem Planı</li><li>• Ulusal Girişimcilik Stratejisi ve Eylem Planı</li><li>• Ulusal Yapay Zekâ Stratejisi</li><li>• 2023-2028 Türkiye Çocuk Hakları Strateji Belgesi ve Eylem Planı</li><li>• 2024-2028 Kadının Güçlenmesi Strateji Belgesi ve Eylem Planı</li></ul>

Tablo 2. Üst Politika Belgeleri Analizi Tablosu

Üst Politika Belgeleri	İlgili Bölüm / Referans	Verilen Görev / İhtiyaçlar
On İkinci Kalkınma Planı	Eğitim	658,659,660 Sayılı Amaç Maddeleri ve Bunlara Bağlı Politika ile Tedbir Maddeleri
	Çocuk	7312, 7313, 7314, 7315, 7316, 7321, 7323, 7325, 7331, 7392, 7404, 7441,
	Gençlik	7461, 7462, 7466, 7471 Sayılı Tedbir Kararı
Cumhurbaşkanlığı 2024 Yıllık Programı	Eğitim	661.1, 661.4, P. 661, P. 662, P. 663, P.664, P.665, P.666, P.667, P.668, P.670, P.672, P.675, P.676, P.678, P.680, P.681 Sayılı Politika ve Tedbir Maddeleri
	Çocuk	P.732, 731.2, 731.3, 731.4, 731.5, 733.1, 733.2, 734.4, 735.8, 739.1, 739.3, 739.4, 740.4, 742.4, P.743, 744.1 Sayılı Politika ve Tedbir Maddeleri
	Gençlik	746.1, 746.2, 746.6, 747.1, 747.2, 748.6 Sayılı Tedbir Maddeleri

## 1.5. Faaliyet Alanları ile Ürün/Hizmetlerin Belirlenmesi

2024–2028 Stratejik Plan hazırlık sürecinde okulumuzun faaliyet alanları ve hizmetlerinin belirlenmesine yönelik çalışmalar yapılmıştır.

- Eğitim ve Öğretim,
- Sosyal-Kültürel ve Sportif Faaliyetler,
- Araştırma-Geliştirme (AR-GE),
- Yaygın Eğitim (Yaşam Boyu Öğrenme)

olmak üzere dört faaliyet alanı altında gruplandırılmıştır.

**Tablo 3. Faaliyet Alanlar/Ürün ve Hizmetler Tablosu**

Faaliyet Alanı	Ürün/Hizmetler
Öğretim-egitim faaliyetleri	<ul style="list-style-type: none"><li>• Sınıf geçme işleri</li><li>• Sınav işleri</li><li>• Öğrenim belgesi</li><li>• Personel işleri</li><li>• Öğrenci davranışlarının değerlendirilmesi</li><li>• Öğrenci sağlığı ve güvenliği</li><li>• Okul çevre ilişkileri</li><li>• Rehberlik</li><li>• Tanıtım-Yönlendirme</li><li>• Yüksek Öğretime Hazırlık</li></ul>
Rehberlik faaliyetleri	<ul style="list-style-type: none"><li>• Öğrencilere rehberlik yapmak</li><li>• Velilere rehberlik etmek</li><li>• Rehberlik faaliyetlerini yürütmek</li></ul>
Sosyal faaliyetler	<ul style="list-style-type: none"><li>• Anma ve Kutlama Programları</li><li>• Geziler</li></ul>
Sportif faaliyetler	<ul style="list-style-type: none"><li>• Spor Müsabakaları(Voleybol, hentbol, satranç vb.)</li></ul>
Kültürel ve sanatsal faaliyetler	<ul style="list-style-type: none"><li>• Tiyatro ve Piyesler</li><li>• Şiir Dinletileri</li></ul>
İnsan kaynakları faaliyetleri (mesleki gelişim faaliyetleri, personel etkinlikleri...)	<ul style="list-style-type: none"><li>• Seminer ve Konferanslar</li></ul>
Okul aile birliği faaliyetleri	<ul style="list-style-type: none"><li>• Stratejik Plan doğrultusunda faaliyetleri yürütmek</li></ul>
Öğrencilere yönelik faaliyetler	<ul style="list-style-type: none"><li>• SAGEP projesi</li><li>• AB Projeleri (ERASMUS+)</li></ul>
Ölçme değerlendirme faaliyetleri	<ul style="list-style-type: none"><li>• Hazır bulunuşluk sınavları</li><li>• Deneme sınavları</li></ul>
Öğrenme ortamlarına yönelik faaliyetler	<ul style="list-style-type: none"><li>• Sınıf içi ortamların düzenlenmesi</li><li>• Bilgi Yarışmaları ve Diğer Yarışmalar</li></ul>
Ders dışı faaliyetler	<ul style="list-style-type: none"><li>• Üniversite tanıtım gezileri</li><li>• Mezunların İzlenmesi Çalışmaları</li></ul>

## 1.6. Paydaş Analizi

İÇ PAYDAŞLAR		
1	Milli Eğitim Müdürlüğü	Milli Eğitim Bakanlığının ürettiği politikaları uygulayan ve okulun bağlı olduğu mercidir.
2	Öğretmenler	Hizmeti vermede personellerdir. Ast konumundadır.
3	Öğrenciler	Hizmetin sunulduğu paydaşlardır. İç ve dış paydaş kabul edilebileceği gibi iç paydaş görülmesi daha uygundur.
4	Veliler	Okullara maddi ve manevi destek sağlayabilme kapasitesi bulunur. Aynı zamanda uyumlu işbirliği içinde olunması gereken kesimdir.
5	Memurlar	Görevli personeldir
6	Destek Personeli	Görevli personeldir
7	Okul-Aile Birliği	Okulun tedarikçisi konumunda olup, okulun lojistik yönden destekçisi ve işleticisi görevi vardır.
8	Hastaneler ve Beceri Eğitimi yapılan işyerleri ile resmi kurumlar	Öğrencilerimizin mesleki eğitimleri ve becerilerinin kazanılmasında ortaklaşa çalışılan kurum, kuruluş ve özel işyerleridir.

DIŞ PAYDAŞLAR		
1	Milli Eğitim Bakanlığı	Milli Eğitim politikaları üretilmektedir, Genel Bütçe merkezden alınmaktadır, hesap verilecek mercidir.
2	Samsun Valiliği	Emir-komuta zincirinde kurumun üstü konumunda olup, hesap verilecek mercidir.
3	Bafra Kaymakamlığı	Tedarikçi konumunda olup, lojistik(fon) desteği vermektedir. Bir bakıma da dış paydaş kabul edilebilir.
4	Diğer Ortaöğretim Okulları	Kuruma karşılıklı katkı sağlayan kurumlardır.
5	Ortaokullar	Kuruma karşılıklı katkı sağlayan kurumlardır.
6	Özel Öğretim Kurumları	Kuruma karşılıklı katkı sağlayan kurumlardır.
7	Bafra Belediyesi	Eğitim hizmetin lojistik destekçileri olmaları beklenir
8	Meslek Yüksekokulları ve Üniversiteler	Eğitim-öğretim hizmetinin niteliği açısından destekçi ve işbirlikçi konumda olması gereken tedarikçi ve müşteri sayılabilecek kesimdir. Bir taraftan mezun öğrencileri sunduğumuz müşteri konumundadır.
9	Hayırseverler	Milli Eğitime her türlü maddi destekçileridir
10	Medya	Eğitimin niteliğinin arttırılmasında işbirliği kaçınılmaz ve lüzumlu olan stratejik bir dış paydaştır.
11	Sivil Toplum Örgütleri	En stratejik destekçi konumundadırlar. Uyumlu bir işbirliği ile bir gelişim fırsatıdırlar.
12	Mezunlarımızı istihdam eden kuruluşlar	Gözönüne alınması gereken önemli bir gruptur. Sürekli talebinin ölçülmesi gerekir. Bu kesime uygun eğitim öğretim akışları oluşturulması gerekir.

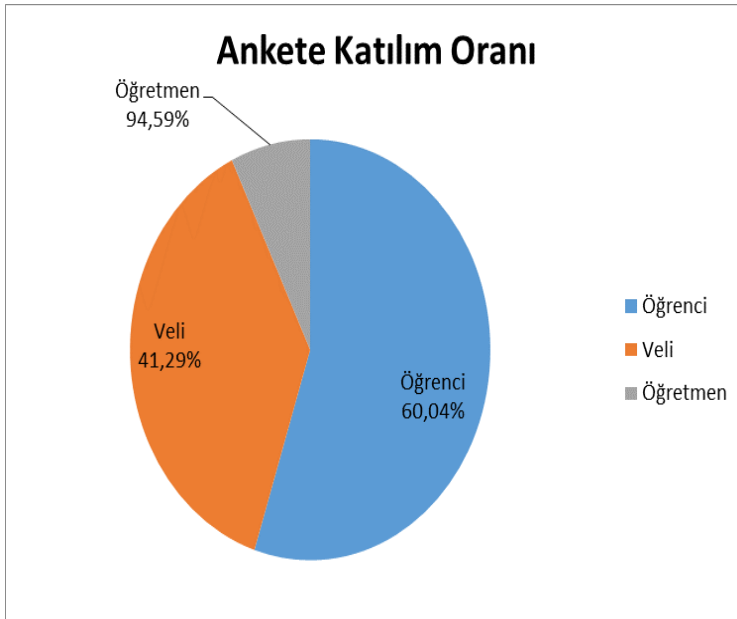
## 1.7. Okul/Kurum İçi Analiz

Kurumumuzun temel paydaşları öğrenci, veli ve öğretmen olmakla birlikte eğitimin dışsal etkisi nedeniyle okul çevresinde etkileşim içinde olunan geniş bir paydaş kitlesi bulunmaktadır. Paydaşlarımızın görüşleri anket, toplantı, dilek ve istek kutuları, elektronik ortamda iletilen önerilerde dâhil olmak üzere çeşitli yöntemlerle sürekli olarak alınmaktadır.

Kurumumuzun en önemli paydaşları arasında yer alan öğrenci, veli ve öğretmenlerimize yönelik olarak anket uygulanmıştır. 5’li Likert Ölçeğine göre hazırlanmış olan anketlerde öğretmenler için toplam 14, öğrenciler için toplam 14, veliler için ise yine 14 soruya yer verilmiştir.

Ölçek değerlendirmesi yapılırken “Katılıyorum”, “Tamamen Katılıyorum”, “Kısmen Katılıyorum”, “Kararsızım” ve “Katılmıyorum” maddelerinin her birine ayrı değerde puan verilmiştir. Anket uygulaması sonucunda puanlar değerlendirilmiştir. Ankete katılan paydaşlarımızın sonuçları aşağıda grafik halinde sunulmuştur.

Şekil 1: Değerlendirme Anketine Katılım Oranı

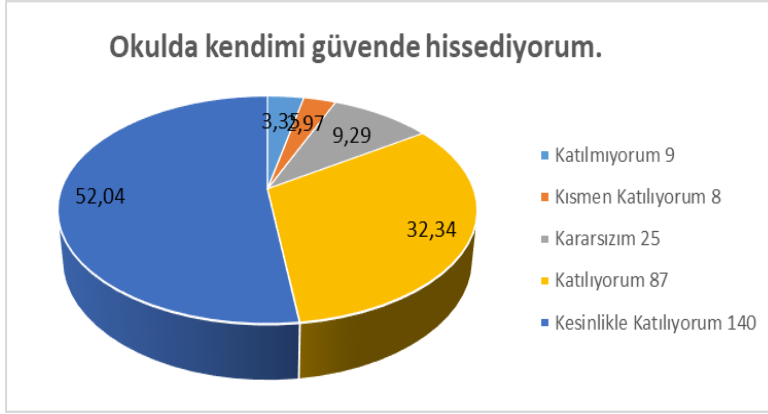


Okulumuzda 269 öğrenci, 185 veli, 35 öğretmene değerlendirme anketi uygulanmıştır.

### Öğrenci Anketi Sonuçları:

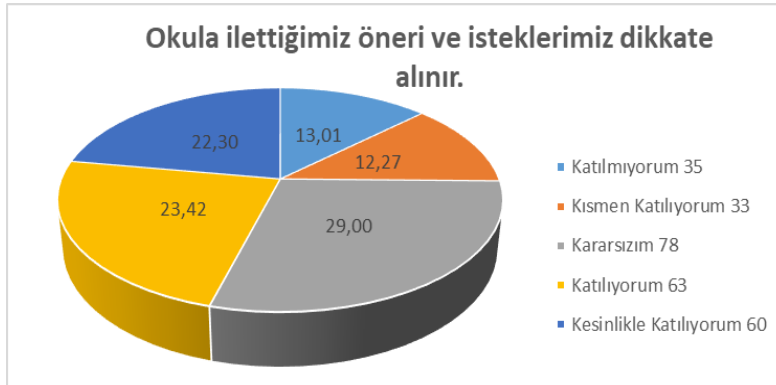
Okulumuzda anket yapıldığında toplam 442 öğrenci öğrenim görmekteydi. Tesadüfi Örneklem Yöntemine göre seçilmiş toplam 269 öğrenciye uygulanan anket sonuçları aşağıda yer almaktadır:

Şekil 2: Öğrencilerin Kendilerini Güvende Hissetmelerine Yönelik Bakış Düzeyi



““Okulda kendimi güvende hissediyorum” sorusuna ankete katılan öğrencilerin %52’i Katılıyorum yönünde görüş belirtmişlerdir ” yönünde görüş belirtmişlerdir.

Şekil 3: Öğrencilerin İstek ve Önerilerinin Dikkate Alınmasına Yönelik Bakış Düzeyi



“Okula ilettiğimiz öneri ve isteklerimiz dikkate alınır.” sorusuna ankete katılan öğrencilerin %29’si Katılmıyorum yönünde görüş belirtmişlerdir.

### Öğretmen Anketi Sonuçları:

Okulumuzda görev yapmakta olan toplam 35 öğretmene uygulanan anket sonuçları aşağıda yer almaktadır:

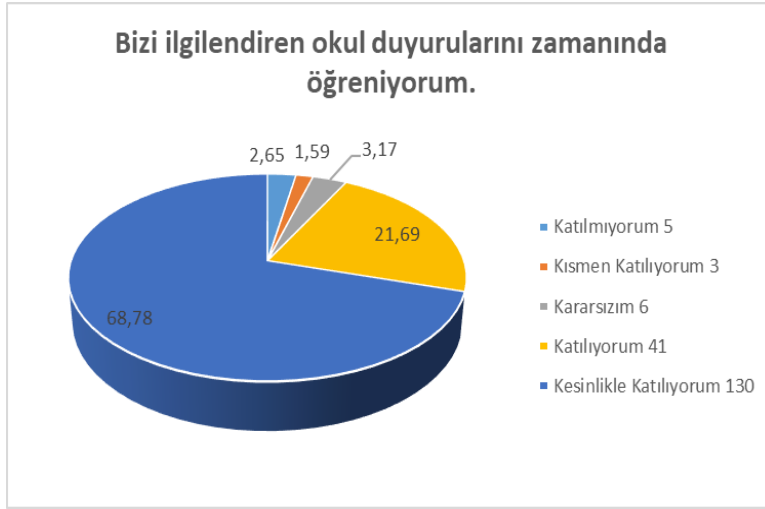
Şekil 4: Öğretmenlerin Alanlarında Kendilerini Geliştirmeye Yönelik Bakış Düzeyi



“Alanıma ilişkin yenilik ve gelişmeleri takip eder ve kendimi güncellerim.” sorusuna ankete katılan öğretmenlerin %31’i Katılıyorum yönünde görüş belirtmişlerdir.



**Şekil 5: Öğretmenin Kendilerini Başkalarıyla Kıyaslamaya Yönelik Bakış Düzeyi**

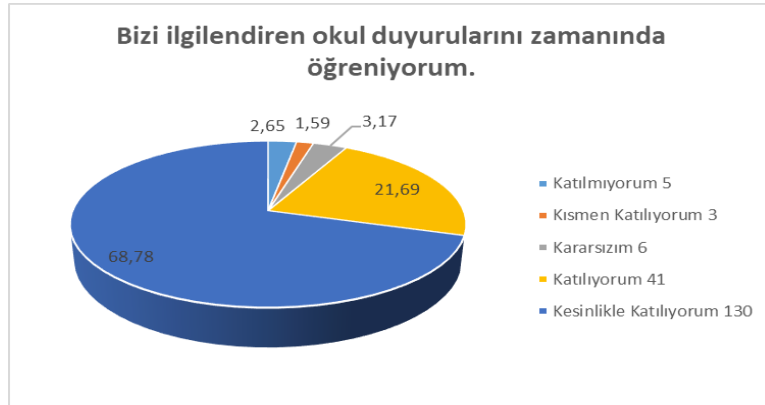


“Okulda öğretmenler arasında ayırım yapılmamaktadır.” sorusuna ankete katılan öğretmenlerin %49’u Katılıyorum yönünde görüş belirtmişlerdir.

### **Veli Anketi Sonuçları:**

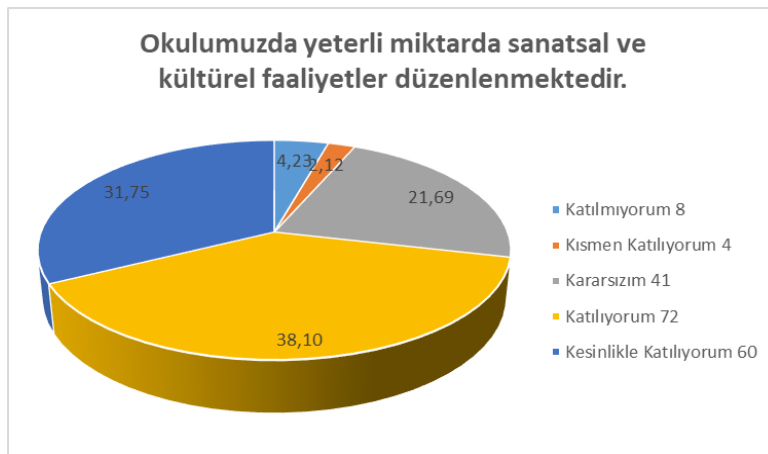
Tesadüfi Örneklemeye Yöntemine göre 189 velimize anket uygulanmıştır. Anket çalışması sonuçları aşağıdaki gibidir:

**Şekil 6: Duyuruların zamanında yapılması ile ilgili Bakış Düzeyi**



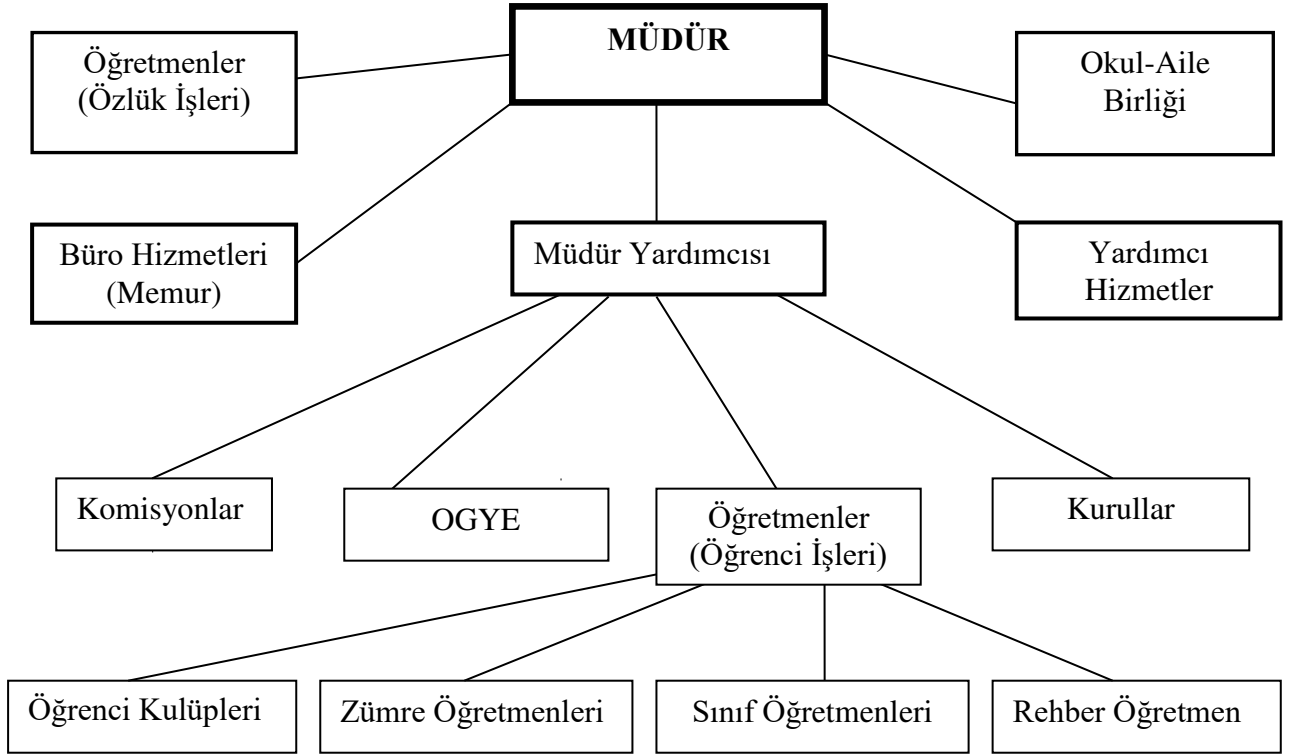
“Bizi ilgilendiren okul duyurularını zamanında öğreniyorum.” sorusuna ankete katılan velilerin %69’i Kesinlikle Katılıyorum yönünde görüş belirtmişlerdir.

**Şekil 7: Okulumuzda yapılan sanatsal ve kültürel faaliyetler Yönelik Bakış Düzeyi**



“Okulumuzda yeterli miktarda sanatsal ve kültürel faaliyetler düzenlenmektedir.” sorusuna ankete katılan velilerin %38’i Katılıyorum yönünde görüş belirtmişlerdir.

## 2.7.1 Teşkilat Yapısı



**Tablo 4.Okul/Kurum İçi Analiz İçerik Tablosu**

Okul/Kurum İçi	Analiz İçerik Tablosu
Öğrenci sayıları	Sınıf kademeleri, meslek alan dalları, kaynaştırma öğrencileri, yabancı uyruklu öğrenciler gibi demografik özelliklere dair detaylı sınıflandırmaları kapsamalıdır. e-Okul kayıtları kullanılarak hazırlanabilir.
Akademik başarı verileri	e-Okul kayıtları kullanılarak erişim sağlanabilir.
Sosyal-kültürel-bilimsel ve sportif başarı verileri	Belirtilen alanlarda yarışma ödülleri ya da lisansları olan öğrencilere dair sayısal verileri kapsamalıdır.
Öğrenme stilleri envanteri	Okul rehberlik servisi tarafından uygulanmaktadır.
Devam-devamsızlık verileri	e-Okul kayıtları kullanılarak erişim sağlanabilir. Aynı zamanda okul rehberlik servisi tarafından devamsızlık nedenleri anketi uygulanarak detaylı bir analiz gerçekleştirilmesi önerilmektedir.
Okul disiplinini etkileyen faktörler anketi	Okul rehberlik servisi tarafından uygulanmaktadır.
İnsan kaynakları verileri	İdareci, öğretmen ve destek personeline dair sayısal veriler, lisans ya da yüksek lisans programlarından mezuniyet durumlarını da kapsamalıdır.
Öğretmenlerin hizmet içi eğitime katılma oranları	MEBBİS verileri kullanılarak erişim sağlanabilir.
Öğrenme ortamı verileri	Okulun fiziki yapısına (ana ve ek binalar, kapalı spor salonu vb.) ve öğrenme ortamlarına (sınıf sayısı, laboratuvar ve kütüphane vb.) dair verileri içermelidir.
Okul/kurum ortamını değerlendirme anketi	Okul rehberlik servisi tarafından uygulanmaktadır.

## 2.7.2. İnsan Kaynakları

Eğitimde insan kaynakları yönetimi, eğitim sisteminin etkin ve verimli çalışmasını sağlamak için kritik bir rol oynamaktadır. Bu süreçler, eğitim personelinin niteliklerini geliştirmelerine yardımcı olur ve dolaylı olarak öğrenci başarısını artırır. Bununla birlikte eğitimde insan kaynakları yönetimi öğretmenler, okul yöneticileri, uzmanlar ve diğer eğitim personelinin işe alım, eğitim ve motivasyon gibi süreçleri kapsamaktadır. Ayrıca, İK yönetimi eğitimin bireylerin bilişsel, duygusal, sosyal ve fiziksel gelişimlerini desteklerken potansiyellerini en üst düzeye çıkarmalarına yardımcı olmak, öğrencilere temel bilgi, beceri ve yetenekler kazandırırken onların toplumsal değerleri gözetmesini sağlamak, yeni fikirlerin ve teknolojilerin gelişmesine katkıda bulunarak bilişim teknolojilerini verimli kullanabilen, inisiyatif alan, araştıran, sorgulayan ve eleştirel düşünme becerilerine sahip özgür bireyler yetiştirebilmek amaçlarına hizmet etmektedir. Başarıyı artırmak amacıyla kurumun yapı ve stratejisiyle tutarlı iş gücünün bulunması, seçilmesi, eğitilmesi ve denetlenmesine yönelik etkinlikler bütünü olarak tanımlanan insan kaynakları yönetimi okulumuzun önemle üzerinde durduğu temel süreçlerden biridir.

Okulumuz 25.03.2024 tarihi itibarıyla toplam 44 personel ile çalışmalarını sürdürmektedir. Okulumuzda yöneticiler, öğretmenler, işçi ve destek personeli ile ilgili tablo aşağıda verilmiştir.

2024 YILI PERSONEL DURUMU				
Sıra No	Görevi	E	K	T
1	Müdür	1	0	1
2	Müdür Başyardımcısı	1	0	1
3	Müdür Yardımcısı	2	0	2
4	Edebiyat	4	0	4
5	Matematik	2	3	5
6	İngilizce	1	2	3
7	Fizik	2	1	3
8	Kimya	2	1	3
9	Biyoloji	3	0	3
10	Tarih	0	1	1
11	Coğrafya	1	0	1
12	Felsefe	1	0	1
13	Bilgisayar	1	0	1

2024 YILI PERSONEL DURUMU				
Sıra No	Görevi	E	K	T
14	Almanca	0	2	2
15	Din Kültürü Ve Ahlak Bilgisi	1	1	2
16	Psikolojik Danışman	1	0	1
17	Resim	0	1	1
18	Müzik	1	0	1
19	Beden Eğitimi	1	1	2
20	Memur	1	0	1
21	Hizmetli	3	2	5
22	Aşçı	3	0	3
23	Toplum Yararına Personel. (TYP)	0	1	1
<b>TOPLAM</b>		<b>32</b>	<b>16</b>	<b>48</b>

**Tablo 5. Çalışanların Görev Dağılımı**

Çalışanın Ünvanı	Görevleri
Okul /Kurum Müdürü	<ul style="list-style-type: none"><li>• Kanun, tüzük, yönetmelik, yönerge, program ve emirlere uygun olarak görevlerini yürütür.</li><li>• Ders okutur.</li><li>• Okulu düzene koyar.</li><li>• Denetler.</li><li>• Okulun amaçlarına uygun olarak yönetilmesinden, değerlendirilmesinden ve geliştirmesinden sorumludur.</li><li>• Okul müdürü, görev tanımında belirtilen diğer görevleri de yapar.</li></ul>
Müdür Baş Yardımcısı	<ul style="list-style-type: none"><li>• Ders okutur</li><li>• Okulun her türlü eğitim-öğretim, yönetim, öğrenci, personel, tahakkuk, ayniyat, yazışma, sosyal etkinlikler, yatılılık, bursluluk, güvenlik, beslenme, bakım, koruma, temizlik, düzen, halkla ilişkiler gibi işleriyle ilgili olarak okul müdürü tarafından verilen görevleri yapar</li></ul>
Müdür Yardımcısı	<ul style="list-style-type: none"><li>• Ders okutur</li><li>• Okulun her türlü eğitim-öğretim, yönetim, öğrenci, personel, tahakkuk, ayniyat, yazışma, sosyal etkinlikler, yatılılık, bursluluk, güvenlik, beslenme, bakım, nöbet, koruma, temizlik, düzen, halkla ilişkiler gibi işleriyle ilgili olarak okul müdürü tarafından verilen görevleri yapar</li><li>• Müdür yardımcıları, görev tanımında belirtilen diğer görevleri de yapar.</li></ul>
Öğretmenler	<ul style="list-style-type: none"><li>• Ortaöğretimlerde dersler branş öğretmenleri tarafından okutulur.</li><li>• Öğretmenler, kendilerine verilen sınıfın veya şubenin derslerini, programda belirtilen esaslara göre plânlamak, okutmak, bunlarla ilgili uygulama ve deneyleri yapmak, ders dışında okulun eğitim-öğretim ve yönetim işlerine etkin bir biçimde katılmak ve bu konularda kanun, yönetmelik ve emirlerde belirtilen görevleri yerine getirmekle yükümlüdürler.</li><li>• Okulun bina ve tesisleri ile öğrenci mevcudu, yatılı-gündüzlü, normal veya ikili öğretim gibi durumları göz önünde bulundurularak okul müdürlüğünce düzenlenen nöbet çizelgesine göre öğretmenlerin, normal öğretim yapan okullarda gün süresince, ikili öğretim yapan okullarda ise kendi devresinde nöbet tutmaları sağlanır.</li><li>• Yönetici ve öğretmenler; Resmî Gazete, Tebliğler Dergisi, genelge ve duyurulardan elektronik ortamda yayımlananları Bakanlığın web sayfasından takip eder.</li><li>• Elektronik ortamda yayımlanmayanları ise okur, ilgili yeri imzalar ve uygularlar.</li><li>• Öğretmenler dersleri ile ilgili araç-gereç, laboratuvar ve işliklerdeki eşyayı, okul kütüphanesindeki kitapları korur ve iyi kullanılmasını sağlarlar.</li></ul>
Yardımcı Hizmetler Personeli	<ul style="list-style-type: none"><li>• Yardımcı hizmetler sınıfı personeli, okul yönetiminde yapılacak plânlama ve iş bölümüne göre her türlü yazı ve dosyayı dağıtmak ve toplamak,</li><li>• Başvuru sahiplerini karşılamak ve yol göstermek,</li><li>• Hizmet yerlerini temizlemek,</li><li>• Aydınlatmak ve ısıtma yerlerinde çalışmak,</li><li>• Nöbet tutmak,</li><li>• Okula getirilen ve çıkarılan her türlü araç-gereç ve malzeme ile eşyayı taşıma ve yerleştirme işlerini yapmakla yükümlüdürler.</li><li>• Bu görevlerini yaparken okul yöneticilerine ve nöbetçi öğretmene karşı sorumludurlar.</li></ul>

**Tablo 6. İdari Personelin Hizmet Süresine İlişkin Bilgiler**

Hizmet Süreleri	2024 Yılı İtibarıyla	
	Kişi Sayısı	%
1-4 Yıl	0	0
5-6 Yıl	0	0
7-10 Yıl	0	0
10.....Üzeri	4	%100

**Tablo 7. Okul/Kurumda Oluşan Yönetici Sirkülasyonu Oranı**

	Yıl İçerisinde Okul/Kurumdan Ayrılan Yönetici Sayısı			Yıl İçerisinde Okul/Kurumda Göreve Başlayan Yönetici Sayısı		
	2021	2022	2023	2021	2022	2023
<b>TOPLAM</b>	0	0	2	0	0	2

**Tablo 8. İdari Personelin Katıldığı Hizmet İçi Programları**

Adı ve Soyadı	Görevi	Katıldığı Çalışmanın Adı	Katıldığı Yıl	Belge No
Ali ŞAHİN	Müdür	Çalışanların temel iş sağlığı ve güvenliği eğitimi kursu	2024	202 498 19 23
		İlk yardım eğitimi kursu	2023	202 355 08 27
		Etik Eğitimi Semineri	202	202 455 01 14
Gökhan ENGİN	Müdür Başyardımcısı	İlk Yardım Eğitim Kursu	2023	2023551079
		Çalışanların temel iş sağlığı ve güvenliği Eğitimi Kursu	2024	20244981717
		Tasarım ve Beceri Atölyelerinde Görev Alacak Öğretmenleri Yetiştirme Kursu	2019	2019551055
Hüseyin ÖZDAĞ	Müdür Yardımcısı	Çalışanların Temel İş Sağlığı ve Güvenliği Eğitimi Kursu (Tehlikeli/Az Tehlikeli İşyerleri)	2024	2024981717
		Okul Yöneticilerinin Rehberlik Koordinasyon Eğitimi Semineri	2024	2024980703
		Okullarda Hijyen Eğitimi Semineri	2024	2024980687
Cemil HÜSEYİNOĞLU	Müdür Yardımcısı	Temel iş sağlığı eğitimi kursu	2024	2024981923
		Gençlerle iletişim semineri	2023	2023003861
		İlk yardım semineri	2023	2023550640

**Tablo 9. Öğretmenlerin Hizmet Süreleri (Yıl İtibarıyla)**

Hizmet Süreleri	Branşı	Kadın	Erkek	Hizmet Yılı	Toplam
1-3 Yıl	0	0	0	0	0
4-6 Yıl	0	0	0	0	0
7-10 Yıl	İNGİLİZCE	1	0	10	1
11-15 Yıl	RESİM	1	0	12	1
16-20	DİN K.VE AHLK B.	1	1	19	2
	İNGİLİZCE	1	1	19	2
20 ve üzeri	MATEMATİK	0	2	30	2
	MATEMATİK	1	0	29	1
	MATEMATİK	2	0	24	2
	FİZİK	1	2	25	3
	KİMYA	0	1	32	1
	KİMYA	0	1	30	1
	KİMYA	1	0	25	1
	BİYOLOJİ	0	1	34	1
	BİYOLOJİ	0	1	24	1
	BİYOLOJİ	0	1	22	1
	EDEBİYAT	0	1	38	1
	EDEBİYAT	0	1	26	1
	EDEBİYAT	0	1	25	1
	EDEBİYAT	0	1	23	1
	TARİH	1	0	29	1
	COĞRAFYA	0	1	24	1
	ALMANCA	1	0	32	1
	ALMANCA	1	0	25	1
	FELSEFE	0	1	29	1
	BEDEN EĞİTİMİ	1	0	25	1
	BEDEN EĞİTİMİ	0	1	21	1
	MÜZİK	0	1	25	1
	BİLGİSAYAR	0	1	21	1
REHBERLİK	0	1	23	1	

**Tablo 10. Kurumda Gerçekleşen Öğretmen Sirkülasyonunun Oranı**

	Yıl İçerisinde Kurumdan Ayrılan Öğretmen Sayısı			Yıl İçerisinde Kurumda Göreve Başlayan Öğretmen Sayısı		
	2021	2022	2023	2021	2022	2023
TOPLAM	1	1	1	1	1	1

**Tablo 11. Öğretmenlerin Katıldığı Hizmet İçi Eğitim Programları**

Adı ve Soyadı	Branşı	Katıldığı Çalışmanın Adı	Katıldığı Yıl	Belge No
Ekrem PEHLİVAN	Beden Eğitimi	Çalışanların temel iş sağlığı ve güvenlik eğitimi kursu.	2024	2024982128
		İlkyardım eğitimi kursu	2023	2023550193
		Meb birim amirlerinin öğretmen bilgilendirme semineri	2023	2023007736
Dursune Filiz ÖZTÜRK	Fizik	Çalışanların Temel İş Sağlığı ve Güvenliği Eğitimi Kursu	2024	2024981923
		MEB Birim Amirlerinin Öğretmen Bilgilendirme Semineri	2023	2023007736
		Gençlerle İletişim Semineri	2023	2023003861
Hüseyin Zafer KIR	Fizik	Çalışanların Temel İş Sağlığı ve Güvenliği Eğitimi Kursu (Tehlikeli/Az Tehlikeli İşyerleri)	2024	2024982128
		MEB Birim Amirlerinin Öğretmen Bilgilendirme Semineri	2023	2023007736
		Özel Yetenekli Öğrencilerin Ayırt Edici Özellikleri Seminer	2023	2023003870
Begüm VERGİLİ	İngilizce	Açık uçlu madde yazma ve ölçme değerlendirme semineri	2024	2024550261
		Mesleki gelişim toplulukları İngilizce öğretiminde etkili materyal/kaynak hazırlama ve kullanımı yöntem ve teknikler semineri	2024	2024000343
		Meh birim amirlerinin öğretmen bilgilendirme semineri	2023	2023007736
Hatice BAŞ	Almanca	Zaman Yönetimi Semineri	2023	2023002452
		21.yy Becerileri Eğitimi Semineri	2023	2023003845
		MEB Birim Amirlerinin Öğretmen Bilgilendirme Semineri	2023	2023007736
Dilek KURT	Tarih	Okul kültürünün geliştirilmesi semineri	2023	2023003856
		Özel Yetenekli Öğrencilerin Ayırt Edici Özellikleri Seminer	2023	2023003870
		MEB Birim Amirlerinin Öğretmen Bilgilendirme Semineri	2023	2023007736
Musa AYDOĞDU	Din Kültürü	Çalışanların Temel İş Sağlığı ve Güvenliği Eğitimi Kursu,	2024	2024981923
		Acil Durum Ekipleri Eğitimi Semineri,	2023	2023550692
		Gençlerle İletişim Semineri,	2023	2023003861
Emrah FİDAN	Müzik	Çalışanların iş sağlığı ve güvenliği eğitimi	2024	2024981717
		MEB birim amirlerinin öğretmen bilgilendirm	2023	2023007736
		Okul yöneticilerinin rehberlik koordinasyon eğitimi	2023	2023007735
Sema Nur ÇELEBİ	Beden Eğitimi	Çalışanların Temel İş Sağlığı ve Güvenliği Eğitimi Kursu	2024	2024981717
		İlk Yardım Eğitimi Sertifika Yenileme Kursu	2023	2023550487
		MEB Birim Amirlerinin Öğretmen Bilgilendirme Semineri	2023	2023007736

Ali KURT	Edebiyat	Çalışanların Temel İş Sağlığı ve Güvenliği Eğitimi Kursu (Tehlikeli/Az Tehlikeli İşyerleri)	2024	2024981923
		MEB Birim Amirlerinin Öğretmen Bilgilendirme Seminer	2023	2023007736
		MEB Birim Amirlerinin Öğretmen Bilgilendirme Seminer	2023	2023003861
Sabri CENGİZ	Edebiyat	Çalışanların Temel İş Sağlığı ve Güvenliği Eğitimi Kursu (Tehlikeli/Az Tehlikeli İşyerleri)	2024	2024981717
		İlk Yardım Eğitimi Kursu	2023	2023550640
		MEB Birim Amirlerinin Öğretmen Bilgilendirme Semineri	2023	2023007736
Emine ŞAHİN	Almanca	Çalışanların Temel İş Sağlığı ve Güvenliği Eğitimi Kursu (Tehlikeli/Az Tehlikeli)	2024	2024981717
		Okul Kültürünün Geliştirilmesi Semineri	2024	2023003856
		Gençlerle İletişim Semineri	2024	2023003861
Hülya YILDIZ	Matematik	Çalışanların temel iş sağlığı ve güvenliği eğitimi kursu	2024	2024981923
		İlk yardım eğitimi kursu	2023	2023550976
		Meb birim amirlerinin öğretmen bilgilendirme semineri	2023	2023007736
Mustafa SARIOĞLU	Edebiyat	Çalışanların Temel İş Sağlığı ve Güvenliği Eğitimi Kursu	2024	2024981923
		İlk Yardım Eğitimi Kursu	2023	2023550963
		MEB Birim Amirlerinin Öğretmen Bilgilendirme Semineri	2023	2023007736
Murat DURSUN	Coğrafya	Çalışanların Temel İş Sağlığı ve Güvenliği Eğitimi Kursu (Tehlikeli/Az Tehlikeli İşyerleri)	2024	2024981923
		İlk Yardım Eğitimi Kursu	2023	2023551019
		MEB Birim Amirlerinin Öğretmen Bilgilendirme Semineri	2023	2023007736
Umut ŞAHİNBAŞ	İngilizce	Çalışanların Temel İş Sağlığı ve Güvenliği Eğitimi Kursu (Tehlikeli/Az Tehlikeli İşyerleri)	2024	2024982128
Fehim YILMAZ	Edebiyat	Çalışanların Temel İş Sağlığı ve Güvenliği Eğitimi	2024	2024981923
		İlk yardım eğitimi kursu	2024	2023550916
		Özel Yetenekli Öğrencilerin Ayırt Edici Özellikleri Seminer	2023	2023003870
Fehime KISMET	Matematik	Çalışanların temel iş sağlığı ve güvenliği eğitimi	2024	2024982128
		İlk yardım eğitimi kursu	2023	2023550362
		MEB birim amirlerinin öğretmen bilgilendirme semineri	2023	2023007736
Abdurrahman GÜNTAY	Biyoloji	İlk Yardım Eğitim Sertifika Yenileme Kursu	2023	2023550487
		MEB Birim Amirlerinin Öğretmen Bilgilendirme Semineri	2023	2023007736
		Okul Kültürünün Geliştirilmesi Semineri	2023	2023003856



Remzi YILMAZ	Kimya	Çalışanların temel iş sağlığı ve güvenliği eğitimi kursu	2024	2024981923
		İlk yardım eğitim kursu	2023	2023550886
		MEB birim amirlerinin öğretmen bilgilendirme semineri	2023	2023007736
Hasan ÖZATA	Rehberlik	İlk yardım eğitimi kursu	2023	2023551012
		Çalışanların temel iş sağlığı ve güvenliği eğitimi kursu	2024	2024981923
		Okulda bağımlılığa müdahale eğitimi kursu	2023	2023551068
Miraç AĞAN	Biyoloji	Çalışanların Temel İş Sağlığı ve Güvenliği Eğitimi Kursu (Tehlikeli/Az Tehlikeli İşyerleri)	2024	2024982128
		İlk Yardım Eğitimi Kursu	2023	2023550566
		MEB Birim Amirlerinin Öğretmen Bilgilendirme Semineri	2023	2023007736
Hatice AK	Din Kültürü	Çalışanların Temel İş Sağlığı ve Güvenliği Eğitimi Kursu (Tehlikeli/Az Tehlikeli İşyerleri)	2024	2024981717
		Gençlerle İletişim Semineri	2023	2023003861
		Okul Kültürünün Geliştirilmesi Semineri	2023	2023003856
Selda ÖZÇELİK	Resim	Çalışan temel iş sağlığı ve güvenliği	2024	2024981923
		Okullarda hijyen eğitimi	2023	2023008525
		Meb birim amirleri öğretmen bilgilendirme	2023	2023007736
Ogün ÖZDEMİR	Felsefe	Okul Kültürünün Geliştirilmesi Semineri	2023	2023003856
		İlk Yardım Eğitimi Kursu	2023	2023550931
		MEB Birim Amirlerinin Öğretmen Bilgilendirme Semineri	2023	2023007736
Nail CEYLAN	Bilgisayar	İlk Yardım Eğitimi Kursu	2023	2023551057
		MEB Birim Amirlerinin Öğretmen Bilgilendirme Semineri	2023	2023007736
		Özel Yetenekli Öğrencilerin Ayırt Edici Özellikleri Semineri	2023	2023003870
Elif TÖRE	İngilizce	Çalışanların Temel İş Sağlığı ve Güvenliği Eğitimi Kursu	2024	2024982335
		Mesleki Gelişim Toplulukları İngilizce Öğretiminde Yazma Becerisinde Öğrenci Özgüvenini Geliştirme Yöntemleri	2024	20244550222
		Mesleki Gelişim Toplulukları İngilizce Öğretiminde Ölçme -Değerlendirme Uygulamalarında Öğrenci Motivasyonunu Arttırma	2024	2024550101

**Tablo 12. Kurumdaki Mevcut Hizmetli/ Memur Sayısı**

Adı ve Soyadı	Görevi	Erkek	Kadın	Eğitim Durumu	Hizmet Yılı	Toplam
1)MEHMET SAĞDIÇ	Hizmetli	X		LİSE	5	1
2)İSMAİL TİFTİK	Hizmetli	X		İLKÖĞRETİM	5	1
3)MELAHAT BAYSAL	Hizmetli		X	İLKÖĞRETİM	5	1
4)NURDANE BAK	Hizmetli		X	İLKÖĞRETİM	5	1
5)FATİH UYANIK	Hizmetli	X		LİSE	14	1

**Tablo 13. Okul/kurum Rehberlik Hizmetleri**

Mevcut Kapasite				Mevcut Kapasite Kullanımı ve Performans					
Psikolojik Danışman Norm Sayısı	Görev Yapan Psikolojik Danışman Sayısı	İhtiyaç Duyulan Psikolojik Danışman Sayısı	Görüşme Odası Sayısı	Danışmanlık Hizmeti Alan			Rehberlik Hizmetleri İle İlgili Düzenlenen Eğitim/Paylaşım Toplantısı vb. Faaliyet Sayısı		
				Öğrenci Sayısı	Öğretmen Sayısı	Veli Sayısı	Öğretmenlere Yönelik	Öğrencilere Yönelik	Velilere Yönelik
1	1	0	1	429	38	429	10	25	5

### 2.7.3. Teknolojik Düzey

Okul/kurumun teknolojik altyapısı ve teknolojiyi kullanabilme düzeyi belirlenir. Okul/kurumlarda derslerde ve ders dışı etkinliklerde kullanılmakta olan araç gereçlerin sayısı ve ihtiyaç durumu belirlenmelidir. Bu aşamada okul/kurumda hangi işlemlerin elektronik ortamda yapıldığı, gelecekte hangi iş ve işlemlerin elektronik ortamda yapılmasının düşünüldüğü de belirtilmelidir.

**Tablo 14. Teknolojik Araç-Gereç Durumu**

Araç-Gereçler	2021	2022	2023	İhtiyaç
Etkileşimli Tahta Sayısı	24	24	24	
Bilgisayar	82	82	82	
Yazıcı	10	10	10	
Projeksiyon	2	2	2	
Televizyon	8	8	8	
İnternet bağlantısı	2	2	2	
Fen Laboratuvarı	3	3	3	
Bilgisayar Lab.	1	1	1	
Fax	0	0	0	
Video	0	0	0	
DVD Player	0	0	0	
Fotoğraf makinesi	0	0	0	
Kamera	0	0	0	
Okul/kurumun İnternet sitesi	1	1	1	

**Tablo 15. Fiziki Mekân Durumu**

Fiziki Mekân	Var	Yok	Adedi	İhtiyaç
Öğretmen Çalışma Odası	X		1	
Ekipman Odası	x		1	
Kütüphane	X		1	
Rehberlik Servisi	X		1	
Resim Odası	X		1	
Müzik Odası	X		1	
Çok Amaçlı Salon	X		1	
Bilgisayar Laboratuvarı	X		1	
Yemekhane	X		1	
Spor Salonu	X		1	
Otopark		X		
Spor Alanları	X		2	
Kantin	X		1	
Fen Bilgisi Laboratuvarı	X		1	
Atölyeler		X		
Bölmelere Ait Depo		X		
Bölüm Laboratuvarları		X		
Bölüm Yönetici Odaları		X		
Bölüm Öğretmeni Odası		X		
Teknisyen Odası		X		
Bölüm Dersliği		X		
Arşiv	X		1	

**Tablo 16 : Okul Yerleşkesine İlişkin Bilgiler**

Okul Bölümleri		Özel Alanlar	Var	Yok
Okul Kat Sayısı	5	Çok Amaçlı Salon	X	
Derslik Sayısı	17	Çok Amaçlı Saha	X	
Derslik Alanları (m2)	672 m <sup>2</sup>	Kütüphane	X	
Kullanılan Derslik Sayısı	17	Fen Laboratuvarı	X	
Şube Sayısı	17	Bilgisayar Laboratuvarı	X	
İdari Odaların Alanı (m2)	150	İş Atölyesi		X
Öğretmenler Odası (m2)	81	Pansiyon	X	
Okul Oturum Alanı (m2)	1139 m <sup>2</sup>			
Okul Bahçesi (Açık Alan)(m2)	3572 m <sup>2</sup>			
Okul Kapalı Alan (m2)	5695 m <sup>2</sup>			
Sanatsal, bilimsel ve sportif amaçlı toplam alan (m <sup>2</sup> )	870 m <sup>2</sup>			
Kantin (m2)	71 m <sup>2</sup>			
Tuvalet Sayısı	40			
Temel Uygulama Laboratuvarı -Anatomi Laboratuvarı	120,66 m <sup>2</sup>			
Kütüphane	84 m <sup>2</sup>			
Bilgisayar Laboratuvarı	63 m <sup>2</sup>			
Diğer (Rehberlik Servisi, Spor Odası, Memur Odası, Yardımcı Personel Odası, Alan ve Laboratuvar Şefleri)	142 m <sup>2</sup>			

## 2.7.4. Mali Kaynaklar

**Tablo 17. Kaynak Tablosu**

Kaynaklar	2024	2025	2026	2027	2028
Genel Bütçe	3.637.058,57	6.000.000	8.000.000	10.000.000	12.000.000
Okul Aile Birliđi	65.000	85.000	105.000	125.000	145.000
Kira Gelirleri(Kantin)	3.880,16	4.850,20	6.062,75	7.578,44	9.473,05
TOPLAM	3.705.938,73	6.089.850,20	8.111.062,75	10.132.578,44	12.154.473,05

Yukardaki bilgiler TEFBİS ve Okul Aile Birliđi gelir -gider defterinden alınmıřtır.

Okul/kurum bütçesinde giderler ařađıdaki bařlıklar altında toplanabilir. Harcama türleri okul/kurumların özelliklerine göre çeřitlilik gösterebilir.

**Tablo 18. Harcama Kalemler**

Harcama Kalemi	Çeřitleri
Personel	Sözleřmeli olarak çalıřan personelin (sekreter temizlik, güvenlik) ücret, vergi, sigorta vb. giderleri
Onarım	Okul/kurum binası ve tesisatlarıyla ilgili her türlü küçük onarım; makine, bilgisayar, yazıcı vb. bakım giderleri
Sosyal-sportif faaliyetler	Etkinlikler ile ilgili giderler
Temizlik	Temizlik malzemeleri alımı
İletişim	Telefon, faks, internet, posta, mesaj giderleri
Kırtasiye	Her türlü kırtasiye ve sarf malzemesi giderleri

**Tablo 19. Gelir-Gider Tablosu**

YILLAR	2021		2022		2023	
	GELİR	GİDER	GELİR	GİDER	GELİR	GİDER
Temizlik	13.392.000	11670,0	308.582.000	49.785	534.534.000	96.000
Küçük Onarım		x		35.000		39.375,2
Bilgisayar Harcamaları		1725		3125		5630
Büro Makinaları Harcamaları		30.000		40.000		50.000
Telefon		3.141		7.431		11.207
Sosyal Faaliyetler		1250		1.500		2750
Kırtasiye		19.163		17.450		62.305
GENEL		66.949		154.291		267.267,2

## 2.7.5. İstatistik Veriler

SINIFI	Kız	Erkek	Toplam	SINIFI	Kız	Erkek	Toplam
9/A Sınıfı	16	13	29	10/E Sınıfı	16	14	30
9/B Sınıfı	10	16	26	11/A Sınıfı	10	20	30
9/C Sınıfı	11	15	26	11/B Sınıfı	16	14	30
9/D Sınıfı	14	12	26	11/C Sınıfı	11	13	24
9/E Sınıfı	13	11	24	12/A Sınıfı	15	8	23
10/A Sınıfı	12	16	28	12/B Sınıfı	9	18	27
10/B Sınıfı	15	11	26	12/C Sınıfı	5	12	17
10/C Sınıfı	15	8	23	12/D Sınıfı	11	9	20
10/D Sınıfı	8	12	20				
<b>TOPLAM</b>					<b>207</b>	<b>222</b>	<b>429</b>

### Öğrenci Sayısına İlişkin Bilgiler

	2020		2021		2022		2023		2024	
	Erkek	Kız	Erkek	Kız	Erkek	Kız	Erkek	Kız	Erkek	Kız
Öğrenci Sayısı	193	233	225	231	207	184	246	225	222	207
Toplam Öğrenci Sayısı	426		456		391		471		429	

Yıllara Göre Mezun Olan Öğrenci Oranı										
Birim Adı	2020		2021		2022		2023		2024	
	Öğrenci Sayısı	Mezun Sayısı	Öğrenci Sayısı	Mezun Sayısı	Öğrenci Sayısı	Mezun Sayısı	Öğrenci Sayısı	Mezun Sayısı	Öğrenci Sayısı	Mezun Sayısı
BAFRA FEN LİSESİ	101	101	108	108	76	76	54	54	87	87

Öğrencilerin YGS Başarılarına İlişkin Bilgiler											
	2019		2020		2021		2022		2023		
	Kız	Erkek	Kız	Erkek	Kız	Erkek	Kız	Erkek	Kız	Erkek	
Sınava Giren Öğrenci Sayısı	58	37	50	41	70	38	38	38	31	23	
Sınava Giren Toplam Öğrenci Sayısı ( Kız +Erkek )	95		91		108		76		54		
Ön Lisans Programlarına Yerleşen Toplam Öğrenci sayısı	0		0		0		0		1		
Lisans Programlarına Yerleşen Toplam Öğrenci Sayısı	41		36		29		33		14		
Lisans ve Ön Lisans Programına Yerleşen Toplam Öğrenci Sayısı	41		36		29		33		15		
Genel Başarı Oranı (%)	%43		%36		%27		%43		%64		

Ödül ve Cezalar					
	2019-2020	2021-2021	2021-2022	2022-2023	2023-2024
	Öğrenci Sayısı	Öğrenci Sayısı	Öğrenci Sayısı	Öğrenci Sayısı	Öğrenci Sayısı
Onur Belgesi Alan Öğrenci Sayısı	44	89	101	53	86
Teşekkür Belgesi Alan Öğrenci Sayısı	4	8	3	10	6
Takdir Belgesi Alan Öğrenci Say	422	448	369	357	358
Disiplin Cezası Alan Öğrenci Sayısı	0	0	2	3	4



## 2.8. Çevre Analizi (PESTLE)

PESTLE analiziyle okulumuz üzerinde etkili olan veya olabilecek politik, ekonomik, sosyokültürel, teknolojik, yasal ve ekolojik dış etkenlerin tespit edilmesi amaçlanmıştır. Gerçekleşmesi muhtemel olan hususlar ile bunların gerçekleşmesi durumunda okulumuzun oluşturacağı potansiyel “fırsatlar ve tehditler” ortaya konulmuştur. Ayrıca; bu analiz sonucunda ortaya çıkan bulgular “tespit ve ihtiyaçlar” ile stratejilerin geliştirilmesi aşamasında kullanılmıştır.

**Tablo 20. PESTLE Analiz Tablosu**

<b>POLİTİK- YASAL ETKENLER</b>	<b>EKONOMİK ETKENLER</b>	<b>SOSYAL KÜLTÜREL ETKENLER</b>
<ul style="list-style-type: none"><li>• 5018 sayılı Kamu Mali Yönetimi ve Kontrol Kanunu ile Stratejik Planlama anlayışının gelişmesi</li><li>• Mevzuat değişiklikleri</li><li>• Personelin yasal hak ve sorumlulukları</li><li>• Oluşturulması gereken kurul ve komisyonlar</li><li>• Mevzuatın sık değişiyor olması</li><li>• Yürütülen politikalara göre hukukta dü-zenleme yapılması</li><li>• İklim ve çevre politikaları</li></ul>	<ul style="list-style-type: none"><li>• İlçemizin ekonomik yapısını oluşturan en temel faktörün tarım olması</li><li>• Sanayii alanında istenilen seviyede olmayışı</li><li>• Yatırım ödeneğinin yetersiz olması</li></ul>	<ul style="list-style-type: none"><li>• Eğitime olan duyarlılığın artış göstermesi</li><li>• Sosyal destek projelerine duyarlılığın artması</li><li>• Okulun bulunduğu çevrenin genel gelir durumu</li><li>• İşsizlik durumu</li></ul>
<b>TEKNOLOJİK ETKENLER</b>	<b>ÇEVRESEL ETKENLER</b>	
<ul style="list-style-type: none"><li>• Eğitimde teknolojik altyapı</li><li>• Okulumuzda “Samsun Akademi projesi”nin uygulanması.</li><li>• Okulumuzda OMGEP projesinin uygulanması.</li><li>• Teknolojinin sağladığı yeni e-öğrenme alanları</li><li>• Bakanlığın teknolojik alanda yaptığı uygulamalar (MEBBİS, e-okul, FATİH Projesi vb.)</li><li>• Teknolojinin okul içi ve okul dışında kullanımı</li><li>• Teknolojinin hızlı gelişimi</li></ul>	<ul style="list-style-type: none"><li>• Tabiatı korumaya dönük politikaların yetersizliği</li><li>• İnsanlarda doğayı koruma bilincinin tam olarak yerleşmemesi</li><li>• Atıkların dönüşümü ve çevreye yararlı hale getirilmesinde yetersiz uygulamalar</li><li>• Temiz su kaynaklarının gün geçtikçe azalıyor olması</li><li>• Doğaya en büyük tahribatın insan eliyle yapılıyor olması</li><li>• Sürdürülebilir eğitim politikalarının geliştirilmesi</li></ul>	

## 2.9. Güçlü ve Zayıf Yönler ile Fırsatlar ve Tehditler (GZFT) Analizi

Okulumuzun temel istatistiklerinde verilen okul künyesi, çalışan bilgileri, bina bilgileri, teknolojik kaynak bilgileri ve gelir gider bilgileri ile paydaş anketleri sonucunda ortaya çıkan sorun ve gelişime açık alanlar iç ve dış faktör olarak değerlendirilerek GZFT tablosunda belirtilmiştir. Dolayısıyla olguyu belirten istatistikler ile algıyı ölçen anketlerden çıkan sonuçlar tek bir analizde birleştirilmiştir.

Kurumun güçlü ve zayıf yönleri donanım, malzeme, çalışan, iş yapma becerisi, kurumsal iletişim gibi çok çeşitli alanlarda kendisinden kaynaklı olan güçlülükleri ve zayıflıkları ifade etmektedir ve ayrımda temel olarak okul müdürü/müdürlüğü kapsamında bakılarak iç faktör ve dış faktör ayrımı yapılmıştır.

### Güçlü ve Zayıf Yönler

Güçlü Yönler	
<b>Öğrenciler</b>	Mesleki Alanda Yeterlilikleri Devamsızlık oranları
<b>Çalışanlar</b>	Kurum kültürünün olması Ekip ruhunun gelişmiş olması Yöneticilerin yeterlilik düzeyi Yönetici-öğretmen-öğrenci ve veli iletişimi İş birlikçi faaliyetler Deneyimli personel sayısının fazla olması Meslek dersleri öğretmen sayısının yeterli olması Tüm branş öğretmenlerin kadrolu olması
<b>Veliler</b>	Ailelerin okulu desteklemeleri Okul Aile Birliğine katkıları
<b>Donanım</b>	Etkileşimli tahta Bilgisayar laboratuvarı Güçlü internet ağı Laboratuvarların donanım olarak yeterli olması
<b>Bütçe</b>	Kantin gelirleri Okul aile birliği Pansiyon
<b>Yönetim Süreçleri</b>	Adalet, Eşitlik, Liyakat, Anlayış
<b>İletişim Süreçleri</b>	Formal ve İnfomal şeklinde sürdürülmektedir
<b>Bina ve Yerleşke</b>	Öğretmen başına düşen öğrenci sayısı Okulumuzun merkezi bir alanda olması ve ulaşım ağına yakın olması

## Fırsatlar ve Tehditler

Fırsatlar	
<b>Politik</b>	Sağlık alanında eğitime verilen önem Eğitim alanında bilinçli atılımlar İhtiyaçlara uygun projeler
<b>Ekonomik</b>	Eğitime ayrılan kaynak
<b>Sosyolojik</b>	İlimizde 2 adet üniversitenin olması İlin tarihi dokusunun zenginliği Manevi ve kültürel zenginlik
<b>Teknolojik</b>	Teknolojinin eğitim üzerindeki etkisi
<b>Mevzuat-Yasal</b>	Eğitimde fırsat eşitliği
<b>Ekolojik</b>	Çevre bilincindeki artış

Tehditler	
<b>Politik</b>	Eğitim sisteminde sürekli yenilenen programlar Destek personel yetersizliği Sınav sistemindeki değişiklikler Çevre faktörleri
<b>Ekonomik</b>	Teknolojinin hızlı gelişmesiyle birlikte cihaz ve malzeme maliyeti
<b>Sosyolojik</b>	Olumsuz çevre koşullarından kaynaklı rehberlik ihtiyacı Kitle iletişim araçlarının olumsuz etkileri Başka illerden öğrenci alması
<b>Teknolojik</b>	Teknolojinin kişiler üzerindeki olumsuz etkileri
<b>Mevzuat-Yasal</b>	Velilerin eğitime yönelik duyarlılık düzeylerindeki farklılıklar Mevzuat değişiklikleri
<b>Ekolojik</b>	Çevre temalı düzenlemelerin yenilenememesi ve uygulamada yaşanan problemler

## 2.10. Tespit ve İhtiyaçların Belirlenmesi

Durum analizi çerçevesinde gerçekleştirilen tüm çalışmalardan elde edilen veriler; paydaş anketleri, toplantı tutanakları vs. göz önünde bulundurularak özet bir bakış geliştirilmesi sürecidir. Oluşturulan tablo amaç ve hedeflere ulaşmak için temel yapıyı oluşturacaktır.

**Tablo 21. Tespit ve İhtiyaçları Belirlenmesi**

Durum Analizi Aşamaları	Tespitler	İhtiyaçlar
Uygulanmakta Olan Stratejik Planın Değerlendirilmesi	<ul style="list-style-type: none"><li>Okula giriş taban puanları 379 puandan hedeflenen 383 puanı geçerek 463 puan olması sebebiyle istenilen hedefe ulaşıldı.</li><li>Okula uyum ve oryantasyon çalışmalarında hedeflenen %45 seviyesi aşılarak %55 seviyesine ulaşılmıştır.</li><li>Öğrencilerin devamsızlık oranlarında istenilen hedeflere ulaşılmıştır.</li><li>YKS başarı oranında %45 seviyeye ulaşılmıştır.</li><li>Üniversite tanıtım seminerlerinde istenilen hedef 3'e ulaşılmıştır.</li><li>Yükseköğretimden getirilen 1 uzmanla hedefe ulaşamamıştır.</li><li>Okul binasında ve çevresinde yapılan bakımlar açısından istenilen hedefler tutturulmuştur.</li></ul>	<ul style="list-style-type: none"><li>Öğrencilerin devamsızlıklarının önlenmesi, ilgi ve yeteneklerine uygun olarak yönlendirilmesi .</li><li>Okul aidiyetinin geliştirilmesi amacıyla öğrencilere yönelik sosyal etkinliklerin artırılması</li><li>Eğitim ortamlarının öğrenci ihtiyaçlarına cevap verecek şekilde geliştirilmesi ve buna yönelik finansmanın sağlanması.</li><li>Mevzuat düzenlemelerinin yapılması.</li><li>Aile ziyaretlerinin yapılması</li><li>Maddi imkanı olmayanlara destek olunması</li><li>Veli ilgisini arttırmak.</li><li>Üniversiteye yönelik motivasyon arttırmak</li><li>Üniversite tanıtımları yapmak</li><li>Hizmetiçi eğitimler yapmak</li><li>Üniversiteden akademisyenler çağırarak</li><li>ÖBA eğitimlerinden faydalanmak</li><li>Geziler düzenlenmesi</li><li>Ödüllendirmelerin yapılması</li></ul>
Paydaş Analizi	<ul style="list-style-type: none"><li>Aileler ile iletişim ve işbirliği yetersizdir.</li><li>Üniversitelerden uzman işbirliği yetersiz</li><li>Okul personeli ile gezi ve kültürel faaliyetler yetersiz</li></ul>	<ul style="list-style-type: none"><li>Veli ilgisini arttırmak.</li><li>Geziler düzenlenmesi</li><li>Ödüllendirmelerin yapılması</li><li>Aile ziyaretlerinin yapılması</li><li>Maddi imkanı olmayanlara destek olunması</li><li>Hizmetçi eğitimler yapmak</li><li>Üniversiteden akademisyenler çağırarak</li></ul>
Okul İçi Analiz	<ul style="list-style-type: none"><li>Akademik başarı yetersizdir.</li><li>Eğitim ortamının öğrencilerin sosyal, sportif ve kültürel ihtiyaçlarını karşılamakta yetersiz olması</li><li>Test uygulamalarının yapılamaması</li></ul>	<ul style="list-style-type: none"><li>Verimli ders çalışma teknikleri öğretilmeli</li><li>Öğrenme yöntemleri semineri verilmeli</li><li>Eğitim ortamlarının öğrenci ihtiyaçlarına cevap verecek şekilde geliştirilmesi ve buna yönelik finansmanın sağlanması</li><li>Mesleki gelişim anlatılmalı</li><li>Geziler düzenlenmesi</li><li>Ödüllendirmelerin yapılması</li></ul>

### 3. GELECEĞE BAKIŞ

Okul Müdürlüğümüzün Misyon, vizyon, temel ilke ve değerlerinin oluşturulması kapsamında öğretmenlerimiz, öğrencilerimiz, velilerimiz, çalışanlarımız ve diğer paydaşlarımızdan alınan görüşler, sonucunda stratejik plan hazırlama ekibi tarafından oluşturulan Misyon, Vizyon, Temel Değerler; Okulumuz üst kuruluna sunulmuş ve üst kurul tarafından onaylanmıştır.

#### 3.1. Misyon

Nitelikli ve kaliteli eğitim vererek öz güven sahibi, topluma yararlı, potansiyelini kullanabilen, kendini gerçekleştiren bireyler yetiştirmek..

#### 3.2. Vizyon

Eğitim öğretimi süreç olarak kabul eden gelişim eve değişimi ilke edinerek vizyonunu ülke geneline taşıyan bir kurum olarak hizmet vermek.

#### 3.3. Temel Değerler

1	Millî ve Kültürel Değerlere Bağlılık	7	Kültürel ve Sanatsal Duyarlılık
2	Vatanseverlik	8	Liyakat
3	Sorumluluk	9	Hukuk ve Adalet
4	Evrensel İkelere Uyum	10	Tarafsızlık, Hesap Verebilirlik ve Şeffaflık
5	İnsan, Toplum, Bilim ve Çevre Duyarlılığı	11	Fırsat Eşitliği
6	Dini ve Ahlakî Değerlere Bağlılık	12	Katılımcılık ve İstişare Kültürü

## 4. AMAÇ, HEDEF VE PERFORMANS GÖSTERGESİ İLE STRATEJİLERİN BELİRLENMESİ

### 4.1. Amaçlar

**Amaç 1:** Bireylerin sosyal, zihinsel, duygusal ve fiziksel gelişimine katkı sağlayarak bireyin en temel hakkı olan eğitime dezavantajlardan etkilenmeksizin- eşit ve adil şartlar altında katılımlarına ve eğitimlerini tamamlamalarına imkân ve ortam sağlamak.

**Amaç 2:** Öğrencilerin akademik başarılarının artırılması, öğrencilere etkin rehberlik ve yöneltme yaparak üst öğrenimde doğru ve etkin tercih yapmalarını sağlamak.

**Amaç 3:** Okumuzun fiziki yapı şartlarını iyileştirerek daha iyi bir eğitim öğretim ortamı oluşturmak.

### 4.2. Hedefler

Hedef 1.1.; Okulumuzun Türkiye'nin her bölgesinden öğrenci olarak okula giriş taban puanını (463) her yıl artırması

Hedef 1.2.; Okula Uyum, Oryantasyon çalışmalarının yapılması

Hedef 1.3.; Bir eğitim ve öğretim döneminde 20 gün ve üzeri devamsızlık yapan öğrenci oranını düşürülmesi

Hedef 2.1.; Başarı Oranı (Yks Yerleştirme Oranı),

Hedef 2.2.: Üniversite tanıtım seminerlerinin yapılması

Hedef 2.3.: Yükseköğretim kurumlarına gezi yapılması

Hedef 2.4.: Yükseköğretim kurumlarından uzman getirilmesi

Hedef 3.1.: Okul binasında fiziki alan olarak yenileme veya bakım yapılması

Hedef 3.2.: Bahçe ve okul çevresine yapılan düzenleme ve yenilik sayısı

Hedef 3.3.: Okul servislerinden memnuniyet oranının artırılması

### 4.3. Performans Göstergeleri

PERFORMANS GÖSTERGESİ		Başlangıç Değeri	2024	2025	2026	2027	2028
PG.1.1.1	Okulumuzun Türkiye'nin her bölgesinden öğrenci olarak okula giriş taban puanını (463) her yıl artırması	463	463	464	465	466	467
PERFORMANS GÖSTERGESİ		Başlangıç Değeri	2024	2025	2026	2027	2028
PG.1.1.2	Okula Uyum, Oryantasyon çalışmalarının yapılması	%45	%45	%46	%47	%48	%45
PERFORMANS GÖSTERGESİ		Başlangıç Değeri	2024	2025	2026	2027	2028
PG.1.1.3	Öğrencilerin devamsızlık oranını	%65	%65	%64	%63	%62	%60

PERFORMANS GÖSTERGESİ		Başlangıç Değeri	2024	2025	2026	2027	2028
PG.2.1.1	Öğrencilerin akademik başarılarını arttırmak (%)	%46	%46	%47	%48	%49	%50
PG.2.1.2	Yüksek öğretim kurumlarını tanıtmak	1	1	2	3	4	5
PG.2.1.3	Yükseköğretim kurumlarına gezi yapmak	1	1	3	3	3	3
PG.2.1.4	Yükseköğretim kurumlarına uzman getirmek	1	1	2	2	3	3

PERFORMANS GÖSTERGESİ		Başlangıç Değeri	2024	2025	2026	2027	2028
PG.3.1.1	Okul binasında fiziki olarak yenilenme veya bakım yapılması	5	5	5	5	5	5
PG.3.1.2	Okul bahçesi ve çevresinde yapılan düzenleme sayısı	2	2	3	3	3	3
PG.3.1.3	Okul servislerinden memnuniyet oranından artırılması(%)	%40	%40	%41	%42	%43	%44

**Tablo 22. Amaç, Hedef, Gösterge ve Stratejilere İlişkin Kart Şablonu**

<b>Amaç 1</b>	Bireylerin sosyal, zihinsel, duygusal ve fiziksel gelişimine katkı sağlayarak bireyin en temel hakkı olan eğitime dezavantajlardan etkilenmeksizin- eşit ve adil şartlar altında katılımlarına ve eğitimlerini tamamlamalarına imkân ve ortam sağlamak.
<b>Hedef 1.1.</b>	Okulumuzun Türkiye'nin her bölgesinden öğrenci olarak okula giriş taban puanını (463) her yıl artırması

Performans Göstergeleri	Hedefe Etkisi*	Başlangıç Değeri**	2024	2025	2026	2027	2028	İzleme Sıklığı	Rapor Sıklığı
<b>PG 1.1.1</b> Ok	%90	463	463	464	465	466	467		
<b>Koordinatör Birim</b>	Okul İdaresi								
<b>İş birliği Yapılacak Birimler</b>	Okul İdaresi, Rehberlik Servisi, Sınıf Rehber Öğretmenleri								
<b>Riskler</b>	<ul style="list-style-type: none"> <li>Parçalanmış aileler</li> <li>Medyanın eğitici görevini yerine getirememesi.</li> <li>Sosyo-ekonomik durumlar</li> </ul>								
<b>Stratejiler</b>	<p>S-1.1 Okul web sitesinde okulun aktif olarak tanıtımın yapılması</p> <p>S-1.2 Okulumuzun müfredatı ve seçmeli ders uygulamasıyla ilgili öğrenci ve velilere detaylı bilgiler verilmesi</p> <p>S-1.3 Okulun başarıları ile ilgili toplumda farkındalık oluşturulması</p> <p>S-1.4 Ekonomik dezavantajı bulunan öğrenciler tespit edilerek ilgili kurumlarla irtibata geçerek destek sağlanmaya çalışılması</p>								
<b>Maliyet Tahmini</b>	20.000 TL								
<b>Tespitler</b>	<ul style="list-style-type: none"> <li>Eğitim ortamlarının öğrencilerin sosyal, sportif ve kültürel ihtiyaçlarını karşılamakta yetersiz olması</li> <li>Bazı öğrencilerin maddi imkânsızlıklar sebebiyle ortaöğretime devam edememesi</li> </ul>								
<b>İhtiyaçlar</b>	<ul style="list-style-type: none"> <li>Öğrencilerin devamsızlıklarının önlenmesi, ilgi ve yeteneklerine uygun olarak yönlendirilmesi .</li> <li>Rehberlik sisteminin güçlendirilmesi</li> <li>Okul aidiyetinin geliştirilmesi amacıyla öğrencilere yönelik sosyal etkinliklerin artırılması</li> <li>Eğitim ortamlarının öğrenci ihtiyaçlarına cevap verecek şekilde geliştirilmesi ve buna yönelik finansmanın sağlanması</li> <li>Mevzuat düzenlemelerinin yapılması.</li> </ul>								



<b>Amaç 1</b>	Bireylerin sosyal, zihinsel, duygusal ve fiziksel gelişimine katkı sağlayarak bireyin en temel hakkı olan eğitime dezavantajlardan etkilenmeksizin- eşit ve adil şartlar altında katılımlarına ve eğitimlerini tamamlamalarına imkân ve ortam sağlamak.
<b>Hedef 1.2.</b>	Okulumuza yeni kayıt yaptıran ve nakil gelen öğrencilerimize uyum (oryantasyon) programı uygulamak.

Performans Göstergeleri	Hedefe Etkisi*	Başlangıç Değeri**	2024	2025	2026	2027	2028	İzleme Sıklığı	Rapor Sıklığı
<b>PG 1.2.1</b> Okula yeni başlayan ve nakil gelen öğrencilerin oryantasyon eğitimine katılma oranı (%)	%100	%65	%80	%85	%90	%95	%100		
<b>PG 1.2.2</b> Okula yeni başlayan ve nakil gelen öğrenci velilerinin oryantasyon eğitimine katılma oranı (%)	%100	%53	%68	%75	%84	%93	%100		
<b>Koordinatör Birim</b>	Okul İdaresi								
<b>İş birliği Yapılacak Birimler</b>	Okul İdaresi, Rehberlik Servisi, Sınıf Rehber Öğretmenleri								
<b>Riskler</b>	<ul style="list-style-type: none"> <li>• Parçalanmış aileler</li> <li>• Medyanın eğitici görevini yerine getirememesi.</li> <li>• Sosyo-ekonomik durumlar</li> <li>• Veli ilgisizliği</li> </ul>								
<b>Stratejiler</b>	<p><b>S-1.2.1.</b> Okulumuza yeni gelen öğrencilerimize Milli Eğitim Bakanlığımızın hazırlamış olduğu etkinliklerin uygulanması.</p> <p><b>S-1.2.2.</b> Okulumuza yeni gelen öğrenci velilerine Milli Eğitim Bakanlığımızın hazırlamış olduğu etkinliklerin uygulanması</p>								
<b>Maliyet Tahmini</b>	35.000 TL								
<b>Tespitler</b>	<ul style="list-style-type: none"> <li>• Eğitim ortamlarının öğrencilerin sosyal, sportif ve kültürel ihtiyaçlarını karşılamakta yetersiz olması</li> <li>• Bazı öğrencilerin maddi imkânsızlıklar sebebiyle ortaöğretime devam edememesi</li> </ul>								
<b>İhtiyaçlar</b>	<ul style="list-style-type: none"> <li>• Aile ziyaretlerinin yapılması</li> <li>• Maddi imkanı olmayanlara destek olunmak</li> <li>• Veli ilgisini arttırmak.</li> </ul>								

<b>Amaç 1</b>	Bireylerin sosyal, zihinsel, duygusal ve fiziksel gelişimine katkı sağlayarak bireyin en temel hakkı olan eğitime dezavantajlardan etkilenmeksizin- eşit ve adil şartlar altında katılımlarına ve eğitimlerini tamamlamalarına imkân ve ortam sağlamak .								
<b>Hedef 1.3.</b>	Öğrencilerin devamsızlık oranını düşürmek								
<b>Performans Göstergeleri</b>	<b>Hedefe Etkisi*</b>	<b>Başlangıç Değeri**</b>	<b>2024</b>	<b>2025</b>	<b>2026</b>	<b>2027</b>	<b>2028</b>	<b>İzleme Sıklığı</b>	<b>Rapor Sıklığı</b>
<b>PG 1.3.</b> Öğrenci devamsızlık oranı (%)	%80	%65	%65	%64	%62	%60	%58		
<b>Koordinatör Birim</b>	Okul İdaresi								
<b>İş birliği Yapılacak Birimler</b>	Okul İdaresi, Rehberlik Servisi, Sınıf Rehber Öğretmenleri								
<b>Riskler</b>	<ul style="list-style-type: none"> <li>• Yatılı öğrencilerin evci dönüşlerini uzatması</li> <li>• Parçalanmış aileler</li> <li>• Medyanın eğitici görevini yerine getirememesi.</li> <li>• Sosyo-ekonomik durumlar</li> <li>• Veli ilgisizliği</li> </ul>								
<b>Stratejiler</b>	<p>S-1.3.1.Devamsızlıkların velilere iletilmesi</p> <p>S-1.3.2. Devamsızlık mektuplarının gönderilmesi</p> <p>S-1.3.3. Rehberlik sisteminin güçlendirilmesi</p>								
<b>Maliyet Tahmini</b>	90.000 TL								
<b>Tespitler</b>	<ul style="list-style-type: none"> <li>• Yatılı öğrencilerin dönüşlerini geciktirmesi</li> <li>• Samsun merkezden gelen öğrencilerin geliş-gidiş sorunu</li> </ul>								
<b>İhtiyaçlar</b>	<ul style="list-style-type: none"> <li>• Aile ziyaretlerinin yapılması</li> <li>• Mevzuat düzenlemelerinin yapılması.</li> <li>• Veli ilgisini arttırmak.</li> </ul>								

<b>Amaç 2</b>	<b>Öğrencilerin akademik başarılarının artırılması, öğrencilere etkin rehberlik ve yöneltme yaparak üst öğrenimde doğru ve etkin tercih yapmalarını sağlamak</b>
<b>Hedef 2.1</b>	Öğrencilerin akademik başarılarını arttırmak
<b>Hedef 2.2</b>	Üniversite Tanıtım seminerleri yapmak
<b>Hedef 2.3</b>	Yükseköğretim kurumlarına gezi yapmak
<b>Hedef 2.4</b>	Yükseköğretimden uzman getirmek

Performans Göstergeleri	Hedef Etkisi*	Başlangıç Değeri**	2024	2025	2026	2027	2028	İzleme Sıklığı	Rapor Sıklığı
<b>PG 2.1.1</b> Başarı Oranı (Yks Yerleştirme Oranı) (%)	%45	%46	%47	%48	%49	%50	%45		
PG 2.1.2 Üniversite Tanıtım seminerleri yapmak	%90	1	2	3	4	5	6		
PG 2.1.3 Yükseköğretim kurumlarına gezi yapmak	%60	1	3	3	3	3	3		
PG 2.1.4 Yükseköğretimden uzman getirmek (%)	%60	1	3	3	3	3	3		
<b>Koordinatör Birim</b>	Okul İdaresi								
<b>İş birliği Yapılacak Birimler</b>	Okul İdaresi, Rehberlik Servisi,Sınıf Rehber Öğretmenleri								
<b>Riskler</b>	<ul style="list-style-type: none"> <li>• Parçalanmış aileler</li> <li>• Medyanın eğitici görevini yerine getirememesi.</li> <li>• Sosyo-ekonomik durumlar</li> <li>• Veli ilgisizliği</li> <li>• Üniversite sınav sistemi.</li> </ul>								
<b>Stratejiler</b>	<p><b>2.1.1</b> . Sınav kaygısını ortadan kaldırabilmek için rehberlik çalışmaları yapılacaktır.</p> <p><b>2.1.2</b> . Her yıl Türkiye deki özel ve kamu üniversitelerinin tanıtılması</p> <p><b>2.1.3</b> . Yükseköğretim kurumlarına geziler düzenlemek</p> <p><b>2.1.4</b> . Yükseköğretimde görev yapan ya da eğitim alanında uzman kişileri okulumuza davet etmek. Konferans panel vb organizasyonlar düzenlemek</p>								
<b>Maliyet Tahmini</b>	250.000 TL								
<b>Tespitler</b>	<ul style="list-style-type: none"> <li>• Eğitim ortamlarının öğrencilerin sosyal, sportif ve kültürel ihtiyaçlarını karşılamakta yetersiz olması</li> <li>• YKS hazırlık yoğunluğunun gezilere engel olması</li> <li>• Uzmanların müsaitlik durumlarının okulla uyumlu olamaması</li> </ul>								
<b>İhtiyaçlar</b>	<ul style="list-style-type: none"> <li>• Aile ziyaretlerinin yapılması</li> <li>• Maddi imkanı olmayanlara destek olunmak</li> <li>• Veli ilgisini arttırmak.</li> <li>• Bireysel ve Grup rehberliği yapma.</li> </ul>								

<b>Amaç 3</b>	<b>Okumuzun fiziki yapı şartlarını iyileştirerek daha iyi bir eğitim öğretim ortamı oluşturmak</b>
<b>Hedef 3.1</b>	Okul binasında fiziki alan olarak yenileme veya bakım yapılması

<b>Performans Göstergeleri</b>	<b>Hedefe Etkisi*</b>	<b>Başlangıç Değeri**</b>	<b>2024</b>	<b>2025</b>	<b>2026</b>	<b>2027</b>	<b>2028</b>	<b>İzleme Sıklığı</b>	<b>Rapor Sıklığı</b>
<b>PG 3.1.1</b> Okul binasında fiziki alan olarak yenilenen veya bakımı yapılanların sayısı	%95	5	5	5	5	5	5		
<b>PG 3.1.2</b> Bahçe ve okul çevresine yapılan düzenleme ve yenilik sayısı	%95	2	2	3	3	3	3		
<b>PG 3.1.3</b> Okul servislerinden memnuniyet oranını artırmak (%)	%50	%40	%40	%41	%42	%43	%44		
<b>Koordinatör Birim</b>	Okul İdaresi, Öğretmenler								
<b>İş birliği Yapılacak Birimler</b>	Okul İdaresi, Rehberlik Servisi, Sınıf Öğretmenleri, Alan Şef Öğretmenleri								
<b>Riskler</b>	<ul style="list-style-type: none"> <li>• Ödenek sorunu</li> <li>• Samsun merkezden gelen öğrenciler için servis sorunu.</li> </ul>								
<b>Stratejiler</b>	<p>3.1.1 . Sınıfların iyileştirilmesi için sınıf donanımlarının yapılması</p> <p>3.1.2 . Konferans salonunu, öğretmenler odası, yemekhane, mescit, toplantı salonu, tuvaletle, koridorlar, idare, çatı, boya, kütüphane, kantin, vb. alanları düzenlemek</p> <p>3.1.3 . Spor Alanlarının iyileştirilmesi, çizgilerinin zeminin ışıklandırmanın iyileştirilmesi</p> <p>3.1.4 . Okul bahçesine Ağaçlandırma ve yeşil alan çalışmaları yapmak.</p> <p>3.1.5 . Oturma ve dinlenme alanları yapmak veya yenileme çalışmaları yapmak.</p> <p>3.1.6 . Okul Bahçesine görsel güzellikler yapmak.</p> <p>3.1.7 . Okul servislerinin denetimi yapılacaktır. Öğrencilerle görüşülerek problemler tespit edilecektir.</p>								
<b>Maliyet Tahmini</b>	2.000.000 TL								
<b>Tespitler</b>	<ul style="list-style-type: none"> <li>• Bazı düzenlemelerin yapılamaması</li> <li>• Binada yer sıkıntısı</li> <li>• Servis ücretlerinin fazlalığı.</li> </ul>								
<b>İhtiyaçlar</b>	<ul style="list-style-type: none"> <li>• Ödenek bulma</li> <li>• İhale yapılması</li> <li>• Servis ayarlanması</li> </ul>								

## 4.4. Stratejilerin Belirlenmesi

Tablo 23. Stratejileri Belirleme Şablonu

Amaç 1	Bireylerin sosyal, zihinsel, duygusal ve fiziksel gelişimine katkı sağlayarak bireyin en temel hakkı olan eğitime dezavantajlardan etkilenmeksizin- eşit ve adil şartlar altında katılımlarına ve eğitimlerini tamamlamalarına imkân ve ortam sağlamak.
Hedef 1.1	Okulumuzun Türkiye'nin her bölgesinden öğrenci olarak okula giriş taban puanını (463) her yıl artırması.
Stratejiler	<b>S-1.1 Okul web sitesinde okulun aktif olarak tanıtımın yapılması</b> <b>S-1.2 Okulumuzun müfredatı ve seçmeli ders uygulamasıyla ilgili öğrenci ve velilere detaylı bilgiler verilmesi</b> <b>S-1.3 Okulun başarıları ile ilgili toplumda farkındalık oluşturulması</b> <b>S-1.4 Ekonomik dezavantajı bulunan öğrenciler tespit edilerek ilgili kurumlarla irtibata geçerek destek sağlanmaya çalışılması</b>

Amaç 1	Bireylerin sosyal, zihinsel, duygusal ve fiziksel gelişimine katkı sağlayarak bireyin en temel hakkı olan eğitime dezavantajlardan etkilenmeksizin- eşit ve adil şartlar altında katılımlarına ve eğitimlerini tamamlamalarına imkân ve ortam sağlamak.
Hedef 1.2	<b>Okulumuza yeni kayıt yaptıran ve nakil gelen öğrencilerimize uyum (oryantasyon) programı uygulamak.</b>
Stratejiler	<b>S-1.2.1. Okulumuza yeni gelen öğrencilerimize Milli Eğitim Bakanlığımızın hazırlamış olduğu etkinliklerin uygulanması.</b> <b>S-1.2.2. Okulumuza yeni gelen öğrenci velilerine Milli Eğitim Bakanlığımızın hazırlamış olduğu etkinliklerin uygulanması</b>

Amaç 1	Bireylerin sosyal, zihinsel, duygusal ve fiziksel gelişimine katkı sağlayarak bireyin en temel hakkı olan eğitime dezavantajlardan etkilenmeksizin- eşit ve adil şartlar altında katılımlarına ve eğitimlerini tamamlamalarına imkân ve ortam sağlamak.
Hedef 1.3	<b>Öğrencilerin devamsızlık oranını düşürmek</b>
Stratejiler	<b>S-1.3.1.Devamsızlıkların velilere iletilmesi</b> <b>S-1.3.2. Devamsızlık mektuplarının gönderilmesi</b> <b>S-1.3.3. Rehberlik sisteminin güçlendirilmesi</b>

<b>Amaç 2</b>	Öğrencilerin akademik başarılarının artırılması, öğrencilere etkin rehberlik ve yöneltme yaparak üst öğrenimde doğru ve etkin tercih yapmalarını sağlamak
<b>Hedef 2.1</b>	Öğrencilerin akademik başarılarını arttırmak
<b>Stratejiler</b>	2.1.1 .Yazılı sonuçları öğrenci bazında takip edilerek gelişimleri takip edilecektir 2.1.2 .Sınav kaygısını ortadan kaldırabilmek için rehberlik çalışmaları yapılacaktır. 2.1.3 .Tüm yönetici ve öğretmenlerimize yönelik Ar-Ge Birim üyelerinin desteğiyle bilgilendirme toplantıları gerçekleştirilecektir. 2.1.5 .Öğretmenlerin mesleki gelişimlerine yönelik düzenlenen seminer/toplantı gibi faaliyetlere katılımları sağlanacaktır

<b>Amaç 2</b>	Öğrencilerin akademik başarılarının artırılması, öğrencilere etkin rehberlik ve yöneltme yaparak üst öğrenimde doğru ve etkin tercih yapmalarını sağlamak
<b>Hedef 2.2</b>	Üniversite Tanıtım seminerleri yapmak
<b>Stratejiler</b>	S-2.2.1. Öğrencilerimize kendi alanlarında gidebilecekleri üst kurum tanıtımları yapmak. S-2.2.2. Her yıl Türkiye deki özel ve kamu üniversitelerinin tanıtılması

<b>Amaç 2</b>	Öğrencilerin akademik başarılarının artırılması, öğrencilere etkin rehberlik ve yöneltme yaparak üst öğrenimde doğru ve etkin tercih yapmalarını sağlamak
<b>Hedef 2.3</b>	Yükseköğretim kurumlarına gezi yapmak
<b>Stratejiler</b>	S-2.3.1 Yükseköğretim kurumlarına geziler düzenlemek

<b>Amaç 2</b>	Öğrencilerin akademik başarılarının artırılması, öğrencilere etkin rehberlik ve yöneltme yaparak üst öğrenimde doğru ve etkin tercih yapmalarını sağlamak
<b>Hedef 2.4</b>	Yükseköğretimden uzman getirmek
<b>Stratejiler</b>	S-2.4.1 Yükseköğretimde görev yapan ya da eğitim alanında uzman kişileri okulumuza davet etmek. Konferans panel vb organizasyonlar düzenlemek.

<b>Amaç 3</b>	Okumuzun fiziki yapı şartlarını iyileştirerek daha iyi bir eğitim öğretim ortamı oluşturmak
<b>Hedef 3.1</b>	Okul binasında fiziki alan olarak yenileme veya bakım yapılması
<b>Stratejiler</b>	3.1.1 . Sınıfların iyileştirilmesi için sınıf donanımlarının yapılması 3.1.2 . Konferans salonunu, öğretmenler odası, yemekhane, mescit, toplantı salonu, tuvaletle, koridorlar, idare, çatı, boya, kütüphane, kantin, vb. alanları düzenlemek 3.1.3 . Spor Alanlarının iyileştirilmesi, çizgilerinin zeminin ışıklandırmanın iyileştirilmesi 3.1.4 . Okul bahçesine Ağaçlandırma ve yeşil alan çalışmaları yapmak. 3.1.5 . Oturma ve dinlenme alanları yapmak veya yenileme çalışmaları yapmak. 3.1.6 . Okul Bahçesine görsel güzellikler yapmak. 3.1.7 . Okul servislerinin denetimi yapılacaktır. Öğrencilerle görüşülerek problemler tespit edilecektir.

## 4.5. Maliyetlendirme

Okulumuz stratejik planında tespitler ve ihtiyaçlar; durum analizi aşamalarında öne çıkan, durum analizini özetleyebilecek türde ifadelerden oluşturulmuştur. Durum analizinde yer alan her bir başlıkta yapılan değerlendirmeler sonucunda belirlenmiş olan tespitler ve ihtiyaçlardan okulumuz stratejik planının mimarisi ve hedef kartlarının oluşturulmasında yararlanılmıştır. Durum analizi çalışmaları sonucunda elde edilen bulgulara hedef kartlarında yer verilmiştir. 2024-2028 Stratejik Planı'nın maliyetlendirilmesi sürecindeki temel gaye; stratejik amaç, hedef ve eylemlerin gerektirdiği maliyetlerin ortaya konulması suretiyle politika tercihlerinin ve karar alma sürecinin rasyonelleştirilmesine katkıda bulunmaktır. Bu sayede, stratejik plan ile bütçe arasındaki bağlantı güçlendirilecek ve harcamaların önceliklendirilme süreci iyileştirilecektir.

**Tablo 24. Tahmini Maliyet Tablosu**

AMAÇ VE HEDEF MALİYETLERİ							
Amaç ve Hedef No		2024	2025	2026	2027	2028	Toplam Maliyet
Amaç 1	Hedef 1.1	20.000	40.000	40.000	40.000	40.000	180.000
	Hedef 1.2	20.000	40.000	40.000	40.000	40.000	180.000
	Hedef 1.3	50.000	100.000	100.000	100.000	100.000	450.000
Amaç 2	Hedef 2.1	50.000	100.000	100.000	100.000	100.000	450.000
	Hedef 2.2	50.000	100.000	100.000	100.000	100.000	450.000
	Hedef 2.3	80.000	160.000	160.000	160.000	160.000	720.000
	Hedef 2.4	70.000	140.000	140.000	140.000	140.000	630.000
Amaç 3	Hedef 3.1	1.000.000	2.000.000	2.000.000	2.000.000	2.000.000	9.000.000
	Hedef 3.2	980.000	2.000.000	2.000.000	2.000.000	2.000.000	8.980.000
	Hedef 3.3	20.000	40.000	40.000	40.000	40.000	180.000
<b>AMAÇ TOPLAM</b>		<b>2.340.000</b>	<b>4.720.000</b>	<b>4.720.000</b>	<b>4.720.000</b>	<b>4.720.000</b>	<b>21.220.000</b>
<b>DİĞER GİDERLER</b>		<b>1.365.938</b>	<b>1.369.850</b>	<b>3.391.062</b>	<b>5.412.578</b>	<b>7.434.473</b>	<b>18.973.901</b>
<b>TOPLAM KAYNAK</b>		<b>3.705.938 TL</b>	<b>6.089.850 TL</b>	<b>8.111.062 TL</b>	<b>10.132.578 TL</b>	<b>12.154.473 TL</b>	<b>40.193.901 TL</b>

Yukardaki bilgiler TEFBİS ve Okul Aile Birliği gelir -gider defterinden alınmıştır.

## 5. İZLEME VE DEĞERLENDİRME

Okulumuz Stratejik Planı izleme ve değerlendirme çalışmalarında 5 yıllık Stratejik Planın izlenmesi ve 1 yıllık gelişim planının izlenmesi olarak ikili bir ayrıma gidilecektir.

Stratejik planın izlenmesinde 6 aylık dönemlerde izleme yapılacak denetim birimleri, il ve ilçe millî eğitim müdürlüğü ve Bakanlık denetim ve kontrollerine hazır halde tutulacaktır.

Yıllık planın uygulanmasında yürütme ekipleri ve eylem sorumlularıyla aylık ilerleme toplantıları yapılacaktır. Toplantıda bir önceki ayda yapılanlar ve bir sonraki ayda yapılacaklar görüşülüp karara bağlanacaktır.

**Tablo 25: İzleme ve Değerlendirme Şablonu**

2024-2025 Eğitim Öğretim Yılı Stratejik Plan İzleme ve Değerlendirme Tablosu					
<b>A1</b>	Bireylerin sosyal, zihinsel, duygusal ve fiziksel gelişimine katkı sağlayarak bireyin en temel hakkı olan eğitime dezavantajlardan etkilenmeksizin- eşit ve adil şartlar altında katılımlarına ve eğitimlerini tamamlamalarına imkân ve ortam sağlamak.				
<b>H1.1</b>	Okulumuzun Türkiye'nin her bölgesinden öğrenci olarak okula giriş taban puanını (378) her yıl artırmak, Okula Uyum, Oryantasyon çalışmalarını uygulamak, Bir eğitim ve öğretim döneminde 20 gün ve üzeri devamsızlık yapan öğrenci oranını düşürmek.				
<b>Hedef 1.1 Performansı</b>					
<b>Sorumlu Birim</b>	Okul yönetim kadrosu				
<b>Performans Göstergesi</b>	Hedefe Etkisi (%)	Plan Dönemi Başlangıç Değeri *(A)	İzleme Dönemindeki Yıl Sonu Hedeflenen Değer (B)	İzleme Dönemindeki Gerçekleşme Değeri (C)	Performans (%) (C-A)/(B-A)
<b>PG1.1.1 Okula Giriş Taban Puanları</b>					
<b>PG 1.1.2 En az bir aile eğitimi alan veli oranı (yüzde)</b>					
<b>Hedefe İlişkin Değerlendirmeler</b>					
2024-2025 eğitim öğretim yılında PG 1.1.1 için performansın %100 oranında gerçekleştiği görülmektedir. 2024-2025 eğitim öğretim yılında PG 1.1.2 için performansı %70 oranında gerçekleştiği göz önünde bulundurularak ailelerin eğitim faaliyetlerine katılımının artırılması için sınıf rehber öğretmenleri aracılığıyla telefon görüşmeleri yapılması planlanmıştır.					



## 6. EKLER:

### Paydaş Anketleri

Aşağıda verilen anketler, okul/kurumlara örnek olması bakımından rehber ekleştir. Anket içerikleri, okul/kurum türüne ve yapısına göre değişiklik göstermelidir.

#### Sevgili Öğrencimiz;

- Bu anketin amacı, okul hakkındaki görüşlerini toplamaktır.
- Bu anket, kimlik bilgileri girilmeden yapılmalıdır.
- Okul hakkında görüşlerini yansıtan kutuya "X" işareti koyarak neler düşündüğünü öğrenmemize yardımcı olabilirsin.
- Anketimize katıldığın için teşekkür ederiz.

NO	LİSE ÖĞRENCİLERİ İÇİN KONU BAŞLIKLARI	Kesinlikle Katılıyorum	Katılıyorum	Kararsızım	Kesinlikle Katılmıyorum	Katılmıyorum
01-	Okulda kendimi güvende hissediyorum.	( )	( )	( )	( )	( )
02-	Okul temiz ve hijyeniktir.	( )	( )	( )	( )	( )
03-	Okulun fiziki koşullarını yeterlidir.	( )	( )	( )	( )	( )
04-	Okul, yeni kabul edilen öğrencilere uygun desteği sağlar.	( )	( )	( )	( )	( )
05-	Farklı kültürlerden gelen öğrencilerin bu okulda memnuniyetle karşılanacağını düşünüyorum.	( )	( )	( )	( )	( )
06-	Öğretmenlerime ihtiyaç duyduğumda kolaylıkla görüşebilirim.	( )	( )	( )	( )	( )
07-	Okul müdürüne ihtiyaç duyduğumda kolaylıkla görüşebilirim.	( )	( )	( )	( )	( )
08-	Okul rehberlik servisinden ihtiyaçlarım doğrultusunda faydalanabiliyorum.	( )	( )	( )	( )	( )
09-	Okul kişisel hedefler belirlemede ve bu hedeflere ulaşmamda yeterli rehberlik ediyor.	( )	( )	( )	( )	( )
10-	Okulumda yer almam için birçok fırsat var.	( )	( )	( )	( )	( )
11-	Okul bana yeterli ders dışı etkinlik olanakları sunuyor.	( )	( )	( )	( )	( )
12-	Okul kulüpleri amacına uygun şekilde gelişimime katkı sağlıyor.	( )	( )	( )	( )	( )
13-	Öğretmenlerim sınıfta adil kurallara sahipler ve tarafsızlar.	( )	( )	( )	( )	( )
14-	Öğretmenlerim beni daha iyi performans göstermem için teşvik ediyor.	( )	( )	( )	( )	( )
15-	Öğretmenlerim derslerin işlenişinde farklı ve ilgi çekici yöntemler kullanır.	( )	( )	( )	( )	( )
16-	Sınav ve ödevlerin beni değerlendirmek için adil ve yeterli olduğunu düşünüyorum.	( )	( )	( )	( )	( )
17-	Okulda düzenlenen sanatsal ve kültürel faaliyetler yeterlidir.	( )	( )	( )	( )	( )
18-	Okulda öğrencilerin görüşleri dikkate alınır.	( )	( )	( )	( )	( )
19-	Okul kantininde yeterli ve sağlıklı yiyecekler var.	( )	( )	( )	( )	( )
20-	DYK'leri yeterli buluyorum.	( )	( )	( )	( )	( )

### Kıymetli Öğretmenimiz;

- Bu anketin amacı, okul/kurum çalışmaları hakkındaki görüşlerinizi almaktır.
- Bu ankette kimlik bilgileri yer almaz.
- Lütfen okul hakkındaki görüşlerinizi en iyi yansıtan kutuya "X" işareti koyarak belirtiniz.
- Anketimize katıldığınız için teşekkür ederiz.

NO	ÖĞRETMENLER İÇİN KONU BAŞLIKLARI	Kesinlikle Katılıyorum	Katılıyorum	Kararsızım	Kesinlikle Katılmıyorum	Katılmıyorum
01-	Okulun misyonu ve vizyonunu tam olarak anlıyorum.	( )	( )	( )	( )	( )
02-	Okulda eğitim ve yönetim kalitesi sürekli olarak geliyor.	( )	( )	( )	( )	( )
03-	Okul temiz ve hijyeniktir.	( )	( )	( )	( )	( )
04-	Okul, öğrencilerin ve personelin güvenliğini sağlamak için uygun güvenlik önlemleri alır.	( )	( )	( )	( )	( )
05-	Okul, yeni kabul edilen öğrencilere uygun desteği sağlar.	( )	( )	( )	( )	( )
06-	Okulumuz mesleki yeterliliğimi geliştirmek için eğitim fırsatları sunuyor.	( )	( )	( )	( )	( )
07-	Okul yönetiminiz öğretmenleri etkin bir şekilde yönlendirir.	( )	( )	( )	( )	( )
08-	Okulumuz, öğrencilerin öğrenme ilgisini uyandıracak bir öğrenme ortamı oluşturmuştur.	( )	( )	( )	( )	( )
09-	Etkili bir öğretmen olmak için ihtiyaç duyduğum kaynaklara erişimim var.	( )	( )	( )	( )	( )
10-	Bana sunulan kaynakları kullanmak için gerekli eğitime sahibim.	( )	( )	( )	( )	( )
11-	Okulumuzun, farklı ihtiyaçları olan öğrencileri desteklemek için etkin bir politikası vardır.	( )	( )	( )	( )	( )
12-	Okulumuz müfredat uygulamasını etkin bir şekilde izler.	( )	( )	( )	( )	( )
13-	Okulumuz, velilere uygun etkinlikler düzenlemektedir.	( )	( )	( )	( )	( )
14-	Diğer öğretmenlerle iş birliği yaparım.	( )	( )	( )	( )	( )
15-	Okul personeli arasında dostane bir ilişki sürdürülür.	( )	( )	( )	( )	( )
16-	Takım ruhumuz ve moralimiz yüksek.	( )	( )	( )	( )	( )
17-	Okulumuza aidiyet hissediyorum.	( )	( )	( )	( )	( )

## Kıymetli Velimiz;

- Bu anketin amacı, okul/kurum çalışmaları hakkındaki görüşleriniz almaktır.
- Bu ankette kimlik bilgileri yer almaz.
- Lütfen okul/kurum hakkındaki görüşlerinizi en iyi yansıtan kutuya “X” işareti koyarak belirtiniz.
- Anketimize katıldığınız için teşekkür ederiz.

NO	VELİLER İÇİN KONU BAŞLIKLARI	Kesinlikle Katılıyorum	Katılıyorum	Kararsızım	Kesinlikle Katılmıyorum	Katılmıyorum
01-	Okulun misyonu ve vizyonunu tam olarak anlıyorum.	( )	( )	( )	( )	( )
02-	Okulda eğitim ve yönetim kalitesi sürekli olarak gelişiyor.	( )	( )	( )	( )	( )
03-	Okul temiz ve hijyeniktir.	( )	( )	( )	( )	( )
04-	Okul, öğrencilerin ve personelin güvenliğini sağlamak için uygun güvenlik önlemleri alır.	( )	( )	( )	( )	( )
05-	Okul, yeni kabul edilen öğrencilere uygun desteği sağlar.	( )	( )	( )	( )	( )
06-	Okul, çocuğumun okumaya olan ilgisini geliştirmesine yardımcı olabilir.	( )	( )	( )	( )	( )
07-	Okul çocuğumun öğrenme ilgisini güçlendiriyor.	( )	( )	( )	( )	( )
08-	Okul çocuğumun ahlaki gelişimini teşvik edebilir.	( )	( )	( )	( )	( )
09-	Okulda kullanılan değerlendirme yöntemleri çocuğumun gelişimini tüm yönleriyle anlamama yardımcı oluyor.	( )	( )	( )	( )	( )
10-	Okul, çocuğumun öğrenme performansı ve gelişimi hakkında beni iyi bilgilendiriyor.	( )	( )	( )	( )	( )
11-	Okul çocuğuma duygusal rahatsızlık ve öğrenme güçlükleri ile karşılaştığında yeterli desteği ve rehberlik sağlar.	( )	( )	( )	( )	( )
12-	Öğretmenlerin benimle iletişim kurma yöntemlerinden memnunum.	( )	( )	( )	( )	( )
13-	Herhangi bir problem durumunda müdür endişelerime cevap veriyor.	( )	( )	( )	( )	( )
14-	Okulda, velilerin ihtiyaçlarına uygun eğitim faaliyetleri düzenlenir.	( )	( )	( )	( )	( )
15-	Okul, çocukların gelişimini desteklemek için velilerle iyi bir ilişki kurar.	( )	( )	( )	( )	( )
16-	Okul, aktif veli katılımını teşvik eder.	( )	( )	( )	( )	( )
17-	Okulun veli etkinliklerine aktif olarak katılırım.	( )	( )	( )	( )	( )
18-	Bir veli olarak okula aidiyet hissediyorum.	( )	( )	( )	( )	( )
19-	Çocuğumun ev ödevlerini tamamlamasını sağlarım.	( )	( )	( )	( )	( )
20-	Çocuğumu okumaya teşvik ederim.	( )	( )	( )	( )	( )
21-	Çocuğumun her gün okula gitmesini sağlarım.	( )	( )	( )	( )	( )
22-	Çocuğumun eğitiminde aktif bir ortağım.					



T.C.  
BAFRA KAYMAKAMLIĞI  
İlçe Millî Eğitim Müdürlüğü  
Bafra Fen Lisesi



Sayı : E-75887685-602.04.02-101701501  
Konu : 2024-2028 Dönemi Stratejik Planı

06.05.2024

MÜDÜRLÜK MAKAMINA

Okulumuzda 2024-2028 yıllarını kapsayan stratejik plan çalışmaları tamamlanmıştır. Bafra Fen Lisesi Müdürlüğü 2024-2028 Stratejik Planının 2024 yılı itibariyle uygulamaya konulması müdürlüğümüzce uygun görülmektedir.

Makamlarınızca da uygun görülmesi halinde olurlarınıza arz ederim.

Ali ŞAHİN  
Okul Müdürü

Uygun görüşle arz ederim.

Osman ÇAKIR  
Şube Müdürü

OLUR  
Mehmet Ali KATİPOĞLU  
İlçe Milli Eğitim Müdürü